



Le agradecemos su preferencia y esperamos seguir teniendo el gusto de servirle en el futuro.

Este manual viene con su equipo contiene información importante para la operación y mantenimiento del mismo. Es muy importante que se tome el tiempo para leerlo detenidamente antes de iniciar su operación y guardarlo en un lugar seguro para referencias posteriores.

Atentamente  
EVANS

## INSTRUCCIONES



ESTE SÍMBOLO APARECE EN TODAS LAS INSTRUCCIONES DE SEGURIDAD PERSONAL Y DEL EQUIPO.



ESTE SÍMBOLO APARECE EN DONDE EXISTE RIESGO DE UNA DESCARGA ELÉCTRICA.





## SEGURIDAD

Algunos párrafos del manual que contienen información importante sobre la seguridad y el funcionamiento se destacan de las siguientes maneras.

**Nota o Importante \***: Proporcionan detalles o más información sobre lo que ya se ha dicho, con el objetivo de evitar daños a la máquina.

Símbolos que encontrará en el manual y que deberá saber interpretar.

**Advertencia:**  El incumplimiento resultará en el riesgo de lesiones para uno mismo o para otros.

**¡Peligro!**  Este signo expresa instrucciones que deben ser seguidas para prevenir accidentes que pueden causar heridas corporales o muerte.

### NORMAS GENERALES DE SEGURIDAD



**ADVERTENCIA:**  
**LEA ATENTAMENTE ANTES DE USAR LA MÁQUINA.**

### INFORMACIÓN GENERAL

- 1 Lea, comprenda y siga las instrucciones y advertencias de este manual y de la máquina, el motor y los accesorios.
- 2 Solo permita que operen la máquina operadores que sean responsables, estén capacitados, estén familiarizados con las instrucciones y sean físicamente capaces.
- 3 No lleve pasajeros y mantenga alejados a los transeúntes.
- 4 No opere la máquina bajo la influencia del alcohol o las drogas.

5 Siga las recomendaciones del fabricante para los pesos o contrapesos de las ruedas.

6 Todos los conductores deben buscar y obtener instrucción profesional y práctica. Dicha instrucción debe enfatizar:

- La necesidad de cuidado y concentración cuando se trabaja con máquinas con operador a bordo;
- No se puede utilizar el freno para recuperar el control de una máquina con conductor a bordo que se desliza por una pendiente. Las principales razones de la pérdida de control son:

1. Agarre insuficiente de la rueda;
2. Exceso de velocidad;
3. Frenado inadecuado;
4. El tipo de máquina no es adecuado para su tarea;
5. Desconocimiento del efecto de las condiciones del terreno, especialmente las pendientes;
6. Enganche y distribución de la carga incorrectos

## PREPARACIÓN ANTES DE OPERAR

- 1 Use equipo de protección personal adecuado, como gafas de seguridad, protección auditiva y calzado.
- 2 Despeje el área de operación de cualquier objeto que pueda ser arrojado o interferir con el funcionamiento de la máquina.
- 3 Mantenga el área de operación libre de todos los transeúntes, especialmente los niños pequeños. Detenga la máquina y los accesorios si alguien ingresa al área.



### **¡PELIGRO! LA GASOLINA ES ALTAMENTE INFLAMABLE:**

- Almacenar el combustible en recipientes específicamente diseñados para este fin;
  - Repostar solo al aire libre y no fumar mientras reposta;
  - Agregue combustible antes de arrancar el motor. Nunca retire la tapa del tanque de combustible ni agregue gasolina mientras el motor está en marcha o cuando el motor está caliente;
  - Si derrama gasolina, no arranque el motor y aleje la máquina de la zona del derrame. No cree ninguna fuente de ignición hasta que el vapor de gasolina se haya evaporado;
  - Vuelva a colocar y apriete firmemente todas las tapas del tanque y del contenedor de combustible.
- 4 No opere la máquina sin que todo el recogedor de césped, el conducto de descarga u otros dispositivos de seguridad estén en su lugar y funcionen correctamente. Revise con frecuencia si hay signos de desgaste o deterioro y reemplácelo según sea necesario.
  - 5 Antes de usarla, inspeccione siempre la máquina para verificar que las cuchillas, los pernos de la cuchilla y el conjunto del cortador no estén desgastados o dañados.
  - 6 Reemplace las cuchillas y los pernos desgastados o dañados en juegos para preservar el equilibrio.
  - 7 En máquinas de cuchillas múltiples, recuerde que la rotación de una cuchilla puede hacer que otras cuchillas giren.

## OPERACIÓN

- 1 Opere el motor solo en áreas bien ventiladas. Los gases de escape contienen monóxido de carbono, un veneno mortal.
- 2 Utilice la máquina únicamente a la luz del día o con buena luz artificial.
- 3 Antes de arrancar el motor, desacople las cuchillas y cambie a punto muerto.
- 4 No utilice la máquina en pendientes longitudinales de más de 15° (27%); No utilice la máquina en pendientes laterales superiores a 10° (18%).
- 5 Evite agujeros, surcos, baches, rocas u otros peligros ocultos. El terreno irregular podría volcar la máquina o hacer que el operador pierda el equilibrio.
- 6 No coloque las manos o los pies cerca de las piezas giratorias o debajo de la máquina. Manténgase alejado de la abertura de descarga en todo momento.
- 7 No dirija el material de descarga hacia nadie. Evite descargar material contra una pared u obstrucción. El material puede rebotar hacia el operador. Detenga la (s) hoja (s) cuando cruce superficies de grava.
- 8 No deje una máquina en funcionamiento desatendida. Estacione siempre en un terreno nivelado, desconecte el accesorio, ponga el freno de estacionamiento y detenga el motor.
- 9 No corte el césped en reversa a menos que sea absolutamente necesario. Siempre mire hacia abajo y hacia atrás antes y mientras retrocede.
- 10 Detenga las cuchillas antes de cruzar superficies que no sean hierba.
- 11 Nunca utilice la máquina con los protectores dañados o sin los dispositivos de protección de seguridad colocados.
- 12 No cambie la configuración del regulador del motor ni sobrecargue el motor. Operar el motor a una velocidad excesiva puede aumentar el riesgo de lesiones personales.

- 13** Antes de abandonar el asiento del conductor:
- Desacoplar las cuchillas y bajar los implementos;
  - Entrar en punto muerto y aplicar el freno de estacionamiento; Detenga el motor y retire la llave de contacto.

- 14** Desacople las cuchillas, detenga el motor y retire la llave de contacto:
- Antes de eliminar obstrucciones o desatascar el canal colector;
  - Antes de limpiar, comprobar o realizar el mantenimiento de la máquina;
  - Después de golpear un objeto extraño. Inspeccione la máquina en busca de daños y realice reparaciones antes de reiniciar y operar la máquina;
  - Si la máquina comienza a vibrar de manera anormal (verifique las causas inmediatamente)

- 15** Desenganche las cuchillas para el transporte o cuando no estén en uso.  
Detenga el motor y desacople las cuchillas:
- Antes de repostar;
  - Antes de realizar el ajuste de altura, a menos que el ajuste pueda realizarse desde la posición del operador.

- 16** Reduzca el acelerador durante el descentramiento del motor. Si el motor está provisto de una válvula de cierre, corte el combustible cuando haya terminado de cortar.

- 17** Esté atento al tráfico al cruzar o cerca de las carreteras.

- 18** Nunca dirija la descarga de material hacia los transeúntes ni permita que nadie se acerque a la máquina mientras este en funcionamiento.

### ESPECÍFICOS DE NIÑOS

1. Pueden ocurrir accidentes trágicos si el operador no está alerta a la presencia de niños. Los niños a menudo se sienten atraídos por la máquina y la actividad de cortar. Nunca asuma que los niños permanecerán donde los vio por última vez.
2. Mantenga a los niños fuera del área de operación y bajo el cuidado vigilante de un adulto responsable que no sea el operador.
3. No cargue a los niños, ni siquiera con la (s)

cuchilla (s) apagada (s). Los niños podrían caerse y sufrir lesiones graves o interferir con el funcionamiento seguro de la máquina. Los niños a los que se les ha dado viajes en el pasado podrían aparecer repentinamente en el área de corte para otro viaje y ser atropellados o retrocedidos por la máquina.

### PENDIENTE ESPECÍFICA

Las pendientes son un factor importante relacionado con los accidentes. La operación en pendientes requiere precaución adicional:

- Desplazamiento en la dirección recomendada por el fabricante en pendientes.
- Tenga cuidado al operar cerca de desniveles;
- Evite cortar el césped mojado. (Una mala base podría causar un accidente de resbalón y caída);
- No opere la máquina bajo ninguna condición en la que la tracción, la dirección o la estabilidad estén en duda. Los intentos podrían deslizarse incluso si las ruedas están detenidas;
- Mantenga siempre la máquina en marcha cuando baje pendientes. No desplace cuesta abajo;
- Evitar arrancar y parar en pendientes. Evite hacer cambios bruscos de velocidad o dirección, realice giros lentos y graduales;
- Tenga mucho cuidado al operar la máquina con un recogedor de césped u otros accesorios. Pueden afectar la estabilidad de la máquina.

### ESPECÍFICOS CONTRA INCENDIOS Y COMBUSTIBLES

- 1 Apague todos los cigarrillos, puros, pipas y otras fuentes de ignición.
- 2 Utilice únicamente un recipiente de combustible aprobado.
- 3 No retire la tapa de combustible ni agregue combustible con el motor en marcha o mientras esté caliente.
- 4 No reposte en interiores ni en espacios cerrados.
- 5 No guarde la máquina o el recipiente de combustible, ni reposte, donde haya una llama abierta, una chispa o una luz piloto, como en un calentador de agua u otro electrodoméstico.
- 6 Si se derrama combustible, no intente arrancar el motor y evite crear cualquier fuente de ignición

hasta que los vapores del combustible se hayan disipado.

**7** Para ayudar a prevenir incendios: mantenga la máquina libre de acumulación de pasto, hojas u otros desechos; limpie los derrames de aceite o combustible y elimine cualquier residuo empapado de combustible; Deje que la máquina se enfríe antes de guardarla.

**8** Tenga mucho cuidado al manipular la gasolina y otros combustibles. Son inflamables y los vapores son explosivos.



**SI SE INYECTA LÍQUIDO EN LA PIEL, BUSQUE ATENCIÓN MÉDICA INMEDIATA. MANTENGA EL CUERPO Y LAS MANOS ALEJADOS DE LOS ORIFICIOS DE LOS ALFILERES O BOQUILLAS QUE EXPULSAN LÍQUIDO A ALTA PRESIÓN. SI SE PRODUCE UNA FUGA, HAGA QUE LA MÁQUINA SEA REPARADA INMEDIATAMENTE POR UN TÉCNICO CAPACITADO.**

### ACARREO

1. Utilice rampas de ancho completo para cargar y descargar una máquina para el transporte.

### SERVICIO Y ALMACENAMIENTO

- Mantenga la máquina en buen estado de funcionamiento. Reemplace las piezas desgastadas o dañadas.
- Tenga cuidado al reparar las cuchillas. Envuelva la(s) hoja(s) o use guantes. Reemplace las cuchillas dañadas. No repare ni altere la(s) hoja(s).
- Máquina con bombas hidráulicas, mangueras o motores; y/o sistema de inyección diésel:



#### ¡ADVERTENCIA!

**EL LÍQUIDO QUE SE ESCAPA BAJO PRESIÓN PUEDE TENER SUFICIENTE FUERZA PARA PENETRAR EN LA PIEL Y CAUSAR LESIONES GRAVES.**

- Si está equipado, desconecte los cables de las bujías y el cable negativo de la batería antes de realizar cualquier reparación.
- Nunca almacene el equipo con gasolina en el tanque dentro de un edificio donde los humos puedan alcanzar una llama abierta o una chispa.
- Deje que el motor se enfríe antes de guardarlo en cualquier recinto.
- Para reducir los riesgos de incendio, mantenga el motor, el silenciador, el compartimento de la batería y el área de almacenamiento de gasolina libres de hierba, hojas o grasa excesiva.
- Revise el recogedor de césped con frecuencia para ver si está desgastado o deteriorado.
- Reemplace las piezas desgastadas o dañadas por motivos de seguridad.
- Si se tiene que vaciar el tanque de combustible, esto debe hacerse al aire libre.
- En máquinas de cuchillas múltiples, recuerde que la rotación de una cuchilla puede hacer que otras cuchillas giren.
- Cuando la máquina vaya a estacionarse, almacenarse o dejarse desatendida, baje los medios de corte a menos que se utilice un bloqueo mecánico positivo.


### ETIQUETAS DE SEGURIDAD

- Su máquina debe usarse con cuidado. Es por eso que se han colocado etiquetas con ilustraciones en la máquina, para recordarle las principales precauciones que debe tomar durante el uso.
- Estas etiquetas deben considerarse una parte integral de la máquina.
- En caso de que una etiqueta se desprenda o se vuelva ilegible, comuníquese con su distribuidor para reemplazarla. Su significado se explica a continuación.

SÍMBOLO	DESCRIPCIÓN
	<b>Advertencia:</b> Lea las instrucciones antes de operar esta máquina.
	<b>Advertencia:</b> Desconecte la llave de encendido y lea las instrucciones antes de realizar cualquier trabajo de reparación o mantenimiento.

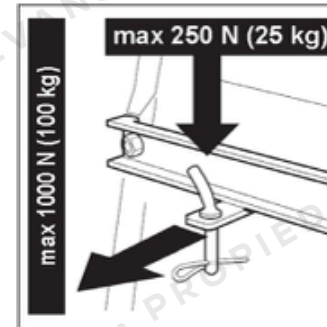
SÍMBOLO	DESCRIPCIÓN
	<b>PELIGRO</b> Desmembramiento: Asegúrese de que los transeúntes permanezcan alejados de la máquina en todo momento cuando el motor esté en marcha.

SÍMBOLO	DESCRIPCIÓN
	<b>¡Peligro!</b> Riesgo de quemaduras. Espere a que el motor se enfríe por completo antes de realizar cualquier ajuste.
	<b>Riesgo de lesiones.</b> Cuchillas en movimiento, la cuchilla continuará girando durante algún tiempo después de apagar el motor o desactivar el control de la cuchilla.
	<b>Advertencia:</b> Sin escalón en la cubierta ni protector de descarga. <b>Advertencia:</b> No pisar
	<b>¡Peligro!</b> Objetos expulsados: No opere sin el protector de descarga o el recogedor de césped en su lugar.
	<b>¡Peligro!</b> Objetos expulsados: <b>Advertencia:</b> Mantenga alejados a los transeúntes.
	<b>¡Peligro!</b> <b>Advertencia:</b> Mantenga las manos y los pies alejados de las cuchillas.
	<b>¡Peligro!</b> Riesgo de lesiones graves Mantenga las manos y los pies alejados antes de que la hoja y todas las partes móviles se detengan. <b>¡Advertencia!</b> Nunca use lanzas de presión para lavar el sistema de transmisión

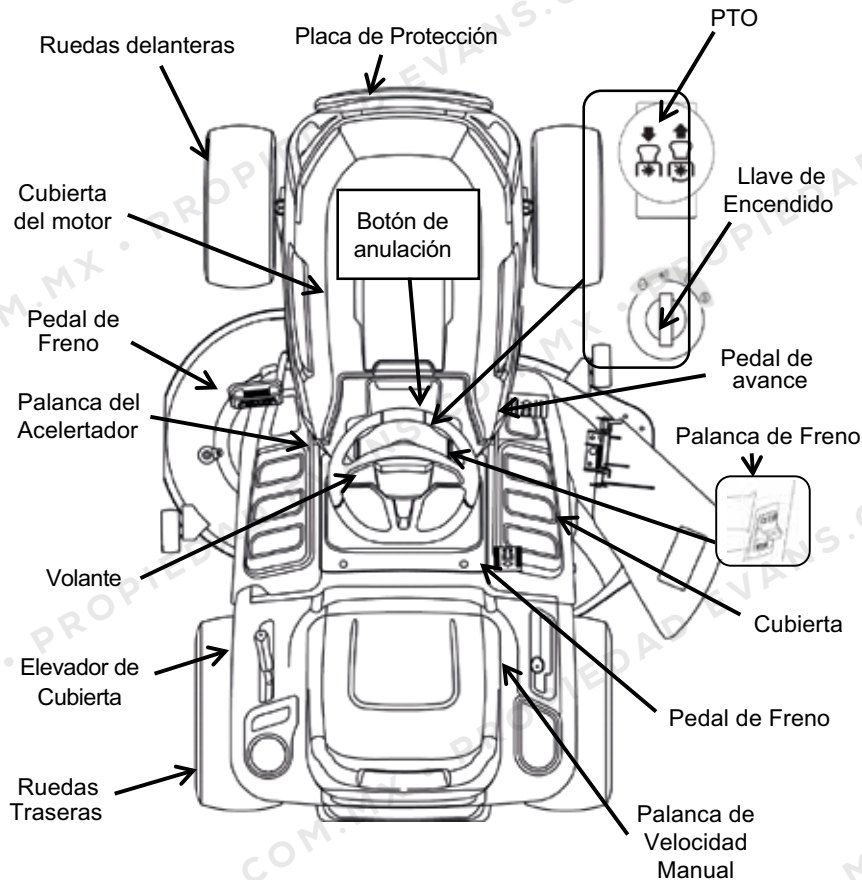
SÍMBOLO	DESCRIPCIÓN
	<b>¡Peligro!</b> Riesgo de vuelco en pendientes pronunciadas No utilice la máquina en pendientes con pendientes longitudinales superiores a 15° (27%). No utilice la máquina en pendientes con pendientes laterales superiores a 10° (18%).

### NORMAS PARA EL REMOLQUE

Un kit para remolcar un remolque pequeño está disponible bajo pedido, Este accesorio debe instalarse siguiendo las instrucciones proporcionadas, Al utilizar el kit de remolque, No exceda las cargas recomendadas indicadas en la etiqueta y siga las instrucciones de seguridad.



### IDENTIFICACIÓN DE LOS COMPONENTES PRINCIPALES



## DESEMBALAJE Y MONTAJE

Para fines de almacenamiento y transporte, algunos componentes de la máquina no están instalados en fábrica y deben ensamblarse después del desembalaje. Siga las instrucciones a continuación

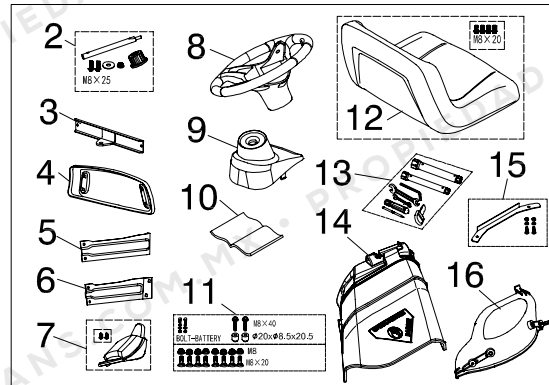
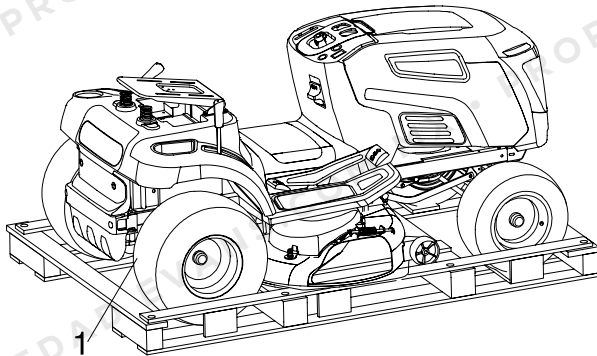
### Importante

La máquina se suministra sin aceite de motor ni combustible. Antes de arrancar el motor, llénelo con aceite y combustible siguiendo las instrucciones dadas en el manual del motor.

## DESEMBALAJE

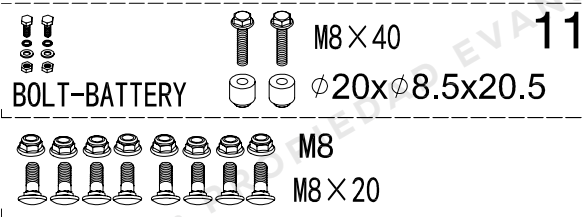
Al desembalar la máquina, tenga cuidado de recoger todas las piezas y accesorios individuales, y no dañe la plataforma de corte al retirar la máquina del palé.

1. Tractopodador
2. Eje de conexión de dirección y cubo estriado
3. Kit de remolque
4. Parachoques
5. Soporte de parachoques L
6. Soporte de parachoques R
7. Cubierta del volante
8. Volante
9. Tapa del eje de dirección
10. Manual de instrucciones
11. Tuercas, pernos, arandelas, casquillos
12. Asiento
13. Herramientas y llave de arranque
14. Deflector lateral
15. Placa de fijación de cubierta
16. Kit Mulching (no en todos los modelos aplica)



### NOTA:

Para evitar daños en la plataforma de corte, levántela a su altura máxima y tenga sumo cuidado al retirar la máquina del pallet.



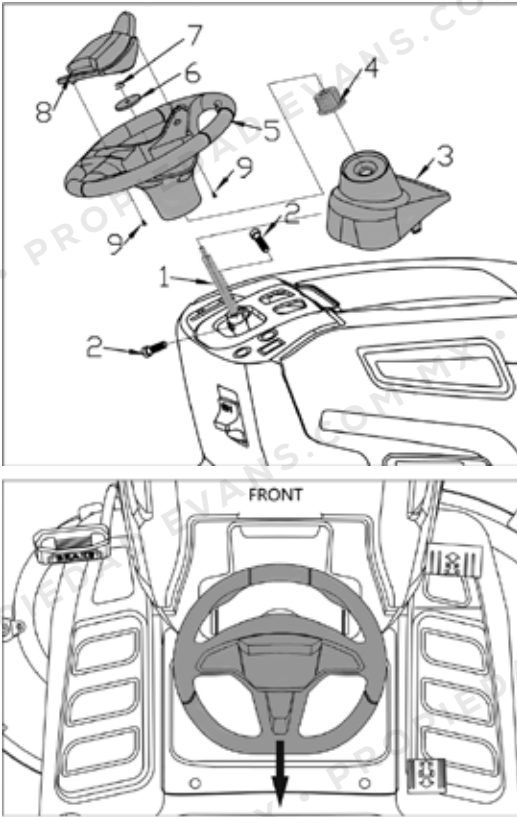
## DATOS TÉCNICOS

Cilindrada del motor	452 cm <sup>3</sup>
Potencia nominal:	7.2 kW
Régimen máx. del motor:	2400min <sup>-1</sup>
Anchura de corte	108 cm
Peso	171 kg
Altura de corte (en 7 niveles)	30 – 90 mm
Ruedas delanteras	15 × 6.00-6
Ruedas traseras	18 × 8.50-8
Presión de inflado de la rueda delantera	1.2 bar
Presión de inflado de la rueda trasera	1.0 bar
Radio de giro mín.	45 cm
Capacidad del tanque de combustible	7.5 L

## MONTAJE DEL VOLANTE

Coloque la máquina sobre una superficie plana y enderece las ruedas delanteras.

- Coloque el eje (1) en los acoplamientos y apriete el tornillo M8x25 (2). (Utilice la llave hexagonal 5 en las herramientas de accesorios).
- Coloque la tapa del eje de dirección (3).
- Inserte el cubo estriado (4) en el eje (1), montando el volante (5), el espaciador (6) y la tuerca de apriete M8 (7). (Utilice la llave de boca 13-15 en herramientas de accesorios).
- Inserte la cubierta del volante.

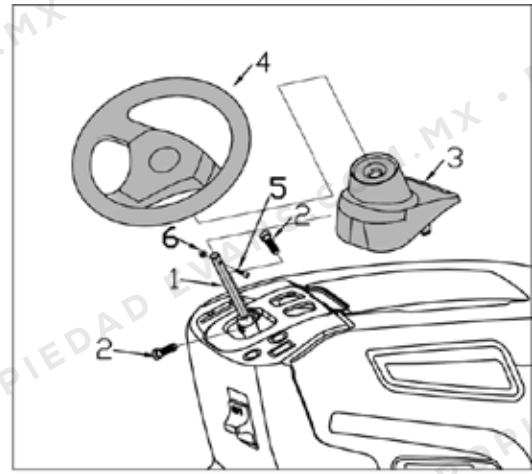


### NOTA

Preste atención a la dirección al montar el volante.

Coloque la máquina sobre una superficie plana y enderece las ruedas delanteras.

- Coloque el eje (1) en los acoplamientos y apriete el tornillo M8x25 (2). (Utilice la llave hexagonal 5 en las herramientas de accesorios).
- Coloque la tapa del eje de dirección (3).
- Coloque el volante (4) en el eje de dirección, inserte el tornillo (5) y apriételo con una tuerca (6)



## MONTAJE DEL ASIENTO

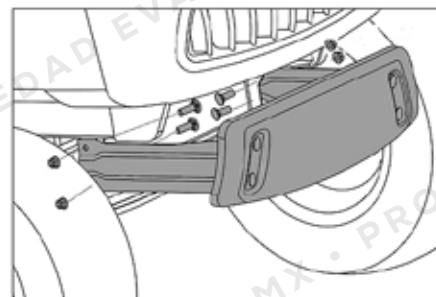
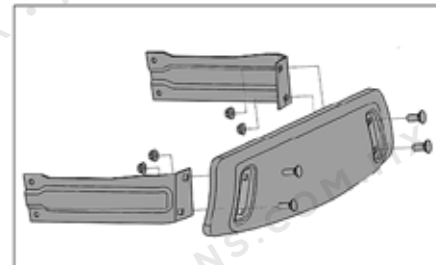
- Vuelva a soltar 2 tuercas M8 y 2 tornillos del soporte del asiento en la máquina. (Utilice la llave de boca 13-15 en accesorios herramientas.)
- Monte el asiento en el soporte del asiento usando las tuercas M8 de 2 piezas y los tornillos de 2 piezas liberados.
- Conecte el mazo de cables A y el interruptor B debajo del asiento.

## MONTAJE DEL PARACHOQUES DELANTERO

Montaje del soporte del parachoques L y del soporte del parachoques R en el parachoques, utilizando 4 tuercas M8 y 4 tornillos M8x20. (Utilice la llave de boca 13-15 en herramientas de accesorios).

Montaje del parachoques delantero en la parte inferior del marco con las tuercas M8 de 4 piezas y los biots

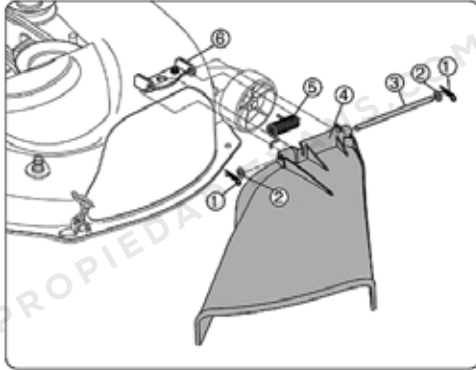
M8x20 de 4 piezas. (Utilice la llave de boca 13-15 en la herramienta de accesorios).



## MONTAJE DEL DEFLECTOR LATERAL

- d. Inserte el pasador elástico (1) y la arandela (2) en el extremo derecho del pasador (3);
- e. Inserte el eje del pasador en el deflector lateral (4), el soporte (6) y el resorte de torsión (5) en secuencia, e inserte la arandela (2) y el pestillo elástico (1) en el otro extremo.

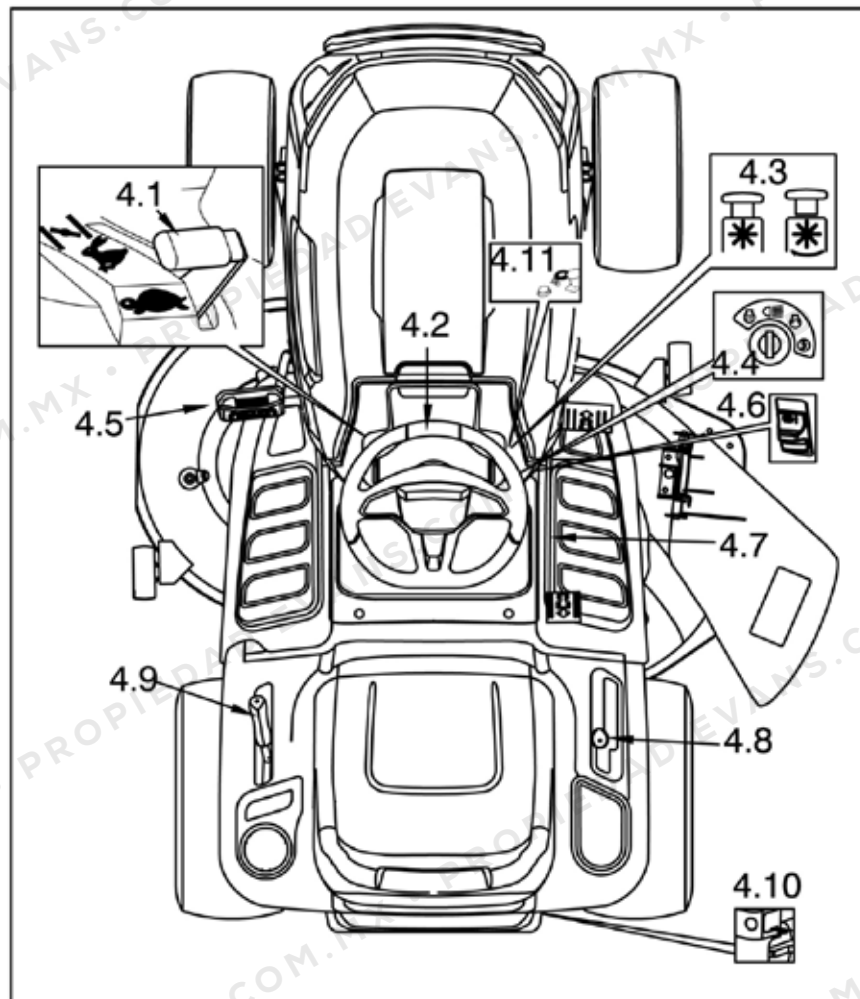
**Nota:** Cuando necesite abrir el deflector lateral, presione primero el botón de autobloqueo y no lo fuerce para abrirlo.



## MONTAJE DEL KIT DE REMOLQUE

- a. Retire el casquillo del brazo de tensión (2), los pernos de brida hexagonal M8×20 (3) y las tuercas de bloqueo de brida hexagonal M8 (1) que aseguraban la tapa de la caja de cambios (4);
- b. Inserte el casquillo (2) en los dos orificios donde se acababan de quitar los pernos, alinee la placa de remolque (5) y luego instale los pernos de brida hexagonal M8×40 (3), la tuerca de bloqueo de brida hexagonal M8 (1) y luego apriete el perno.

## CONTROLES E INSTRUMENTOS



## PALANCA DEL ACELERADOR

Esto regula las revoluciones del motor, las posiciones se indican en una etiqueta que muestra los siguientes símbolos:

- Arranque en frío «CHOKE»
- «SLOW» para la velocidad mínima del motor.
- «FAST» para la máxima velocidad del motor.

- La posición «CHOKE» enriquece la mezcla, por lo que solo debe usarse durante el tiempo necesario cuando se parte de frío.
- Al pasar de una zona a otra, coloque la palanca en una posición entre «LENTO» y «RÁPIDO».
- Al cortar, cambie a «RÁPIDO».

## VOLANTE

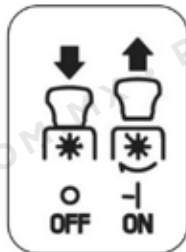
Gira las ruedas delanteras.

## PERILLA DE INICIO/PARADA DE LA CUCHILLA

La perilla de inicio/parada de la cuchilla está ubicada en la consola derecha frente al interruptor de llave.

La perilla de arranque/parada de la cuchilla acciona el embrague eléctrico. Tire de la perilla hacia arriba para enganchar las cuchillas, o empuje la perilla hacia abajo para desenganchar las cuchillas.

## INTERRUPTOR DE ENCENDIDO CON LLAVE



Este control operado por llave tiene cuatro posiciones:

- «OFF» todo está apagado.
- «ON» activa todas las partes.
- «START» conecta el motor de arranque. Si suelta la tecla en «INICIO», volverá automáticamente a «ENCENDIDO».

- La llave envía energía a los faros cuando el interruptor está en la posición.

## PEDAL DE FRENO

El pedal de freno se encuentra en la parte delantera izquierda de la tabla. El pedal de freno se puede utilizar para paradas bruscas o para poner el freno de estacionamiento.

**Nota:** Cuando la máquina esté en movimiento, mantenga el pie fuera del pedal.

## PALANCA DEL FRENO DE ESTACIONAMIENTO

- Mantenga el pedal presionado;
- Levante la palanca del freno de estacionamiento y manténgala levantada;
- Suelte el pedal.

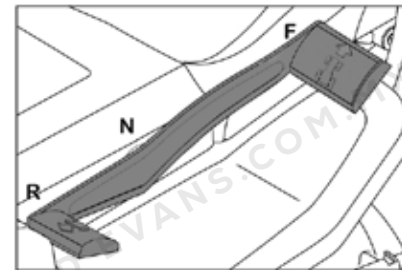


De esta manera, las ruedas traseras permanecen frenadas. Para soltar el freno de estacionamiento, presione a fondo el pedal (el freno de estacionamiento. La palanca se libera automáticamente y vuelve a la posición hacia abajo).

**Nota:** El motor solo arrancará si:

- El operador está en posición; y
- Se aplica el freno de estacionamiento (solo para modelos mecánicos); y
- El accionamiento de tracción y los medios de corte están desacoplados.

## IMPULSE EL COMPROMISO (PARA EL MODELO DE TRANSMISIÓN HIDROSTÁTICA)



Este pedal activa la tracción en las ruedas, así como modula el avance y retroceso de la máquina Velocidades.

- Para activar el impulso hacia adelante, presiónelo hacia «F» con la puntera. A medida

que aumenta la presión sobre el pedal, aumenta la velocidad de la máquina.

- La marcha atrás se activa presionando el pedal con el talón hacia «R».
- El pedal entra automáticamente en punto muerto «N» cuando se suelta.
- La marcha atrás solo debe activarse cuando la máquina está parada.



**¡ADVERTENCIA!**  
**LA MARCHA ATRÁS SOLO DEBE ACTIVARSE CUANDO LA MÁQUINA ESTÁ PARADA.**

**Nota:** Asegúrese de que se haya soltado el freno de estacionamiento antes de conducir la cortadora de césped.

#### **PALANCA DE CAMBIO DE VELOCIDAD (PARA EL MODELO DE CAMBIO MANUAL)**



Esta palanca tiene siete posiciones para las 5 velocidades de avance, la posición neutral «N» y la «R» de retroceso.

Cuando mueva la palanca de cambio de velocidad, presione el pedal para desacoplar la correa de transmisión y mueva la palanca como se muestra en la etiqueta.

Nunca mueva directamente la palanca de avance a retroceso o de retroceso a avance antes de que la máquina se detenga.

Solo cambie a reversa cuando la máquina haya dejado de moverse por completo.

#### **PALANCA DE AJUSTE DE LA ALTURA DE CORTE**



Eleva o baja la plataforma de cuchillas y, por lo tanto, ajusta la altura de corte de césped.

Hay siete posiciones para esta palanca (que se muestran como «1» a «7» en la etiqueta), que corresponden a varias alturas entre 30 y 90 mm.

#### **BOTÓN DE OPERACIÓN DE MODO INVERSO (RMO)**

La perilla de operación de modo inverso se encuentra en la consola derecha a la izquierda de la cuchilla start/stop knob. Las cuchillas se detendrán cuando viajen en reversa. Si mantienen las cuchillas girando cuando viajan en reversa, presione el botón RMO.

**Nota:** No se recomienda cortar el césped en reversa.

#### **CÓMO UTILIZAR LA MÁQUINA**

##### **RECOMENDACIONES DE SEGURIDAD**



#### **¡PELIGRO!**

**LA MÁQUINA SOLO DEBE USARSE PARA EL PROPÓSITO QUE FUE DISEÑADA (CORTAR CÉSPED). NO MANIPULE NI RETIRE LOS DISPOSITIVOS DE SEGURIDAD INSTALADOS EN LA MÁQUINA.**

**RECUERDE QUE EL USUARIO SIEMPRE ES RESPONSABLE DE LOS DAÑOS Y PERJUICIOS A LOS DEMÁS.**

Antes de utilizar la máquina:

- Leer las normas generales de seguridad, prestando especial atención a la conducción y al corte en pendientes;
- Lea atentamente las instrucciones de uso, asegúrese de estar familiarizado con los controles y sepa cómo detener las cuchillas y el motor rápidamente;
- Nunca coloque las manos o los pies al lado o debajo de las partes giratorias y manténgase siempre alejado de la salida.
- No utilice la máquina cuando se encuentre en un estado de salud precario o bajo el efecto de medicamentos o cualquier otra sustancia que pueda reducir sus actos reflejos y su capacidad de concentración. Es responsabilidad del usuario evaluar el riesgo potencial de la zona donde se va a realizar el trabajo y tomar todas las precauciones necesarias para garantizar su propia seguridad y la de los demás, especialmente en pendientes o terrenos accidentados, resbaladizos e inestables.
- No deje la máquina sobre hierba alta con el motor en marcha para evitar el riesgo de provocar un incendio.

- No utilice la máquina sin el deflector lateral en su lugar.



### ¡ADVERTENCIA!

**NO UTILICE LA MÁQUINA EN CÉSPEDES CON PENDIENTES DE MÁS DE 15° (27%). NO UTILICE LA MÁQUINA EN CÉSPEDES CON PENDIENTES LATERALES SUPERIORES A 10° (18%). SI ES PROBABLE QUE LA MÁQUINA SE UTILICE PRINCIPALMENTE EN TERRENOS INCLINADOS, COLOQUE CONTRAPESOS DEBAJO DEL TRAVESAÑO DE LAS RUEDAS DELANTERAS. ESTOS MEJORAN LA ESTABILIDAD EN LA PARTE DELANTERA Y REDUCEN LAS POSIBILIDADES DE VUELCO.**



### Solo para asientos de lujo (si corresponde).

Para ajustar la posición del asiento, tire hacia arriba y mantenga presionada la palanca de ajuste del asiento. Deslice el asiento hacia adelante o hacia atrás hasta la posición deseada; A continuación, suelte la palanca de ajuste. Asegúrese de que el asiento esté bloqueado en su posición antes de operar el tractor.



### ¿POR QUÉ SE CORTAN LOS DISPOSITIVOS DE SEGURIDAD?

Los dispositivos de seguridad funcionan de dos maneras:

Impiden que el motor arranque si no se han cumplido todos los requisitos de seguridad; Detienen el motor si falta uno solo de los requisitos de seguridad.

- Para arrancar el motor, es necesario que:
  - Las cuchillas no están enganchadas;
  - El freno de estacionamiento está activado y la transmisión está desactivada;
  - El operador se sienta en el asiento;
- El motor se detiene cuando:
  - El operador abandona su asiento mientras corta el césped o conduce;

### INSTRUCCIONES ANTES DE COMENZAR A TRABAJAR

Antes de comenzar a cortar el césped, es necesario realizar varias comprobaciones y operaciones para garantizar que pueda trabajar de manera eficiente y con la máxima seguridad.

### AJUSTE DEL ASIENTO

Para ajustar la posición del asiento, levante la palanca de ajuste del asiento hacia arriba, deslice el asiento hacia adelante o hacia atrás hasta la posición deseada; luego suelte la palanca de ajuste. Asegúrese de que el asiento esté bloqueado en su posición antes de operar el tractor.

### PRESIÓN DE LOS NEUMÁTICOS

Tener la presión correcta de los neumáticos es la condición principal para garantizar que la plataforma de corte esté horizontal y corte de manera uniforme.

Desenrosque las tapas de las válvulas y conecte una línea de aire comprimido con un mango a las válvulas.

Las presiones son:

FRENTE 1.2 bar (15 x 6.0-6)

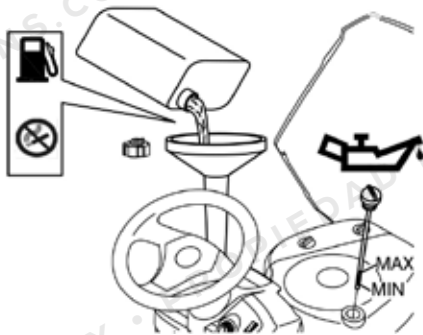
TRASERO 1.0 bar (18 x 8,5-8)

### COMPROBACIÓN DEL COMBUSTIBLE Y EL ACEITE

El manual del motor indica qué tipo de aceite y combustible puede utilizar.

Con el motor apagado, compruebe el nivel de aceite. De acuerdo con las instrucciones del manual del motor, debe estar entre las marcas MIN y MAX en la varilla medidora.

Reposte con un embudo, pero no llene completamente el tanque. La capacidad del tanque es de aproximadamente 7.5 litros.



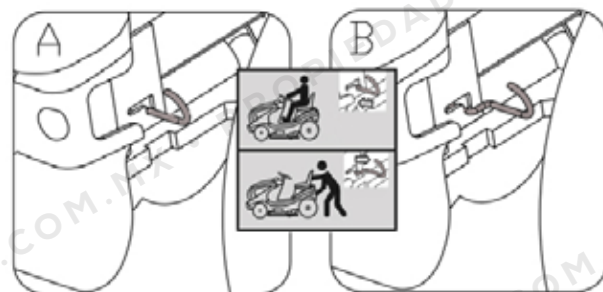
**MANERA SEGURA O EFICIENTE. EN CASO DE DUDA, PÓNGASE EN CONTACTO CON SU CONCESIONARIO INMEDIATAMENTE PARA REALIZAR LAS COMPROBACIONES Y REPARACIONES NECESARIAS.**

### **PALANCA DE DESACOPLAMIENTO DE LA TRANSMISIÓN HIDROSTÁTICA**

Esta palanca tiene dos posiciones, como se muestra en el label:

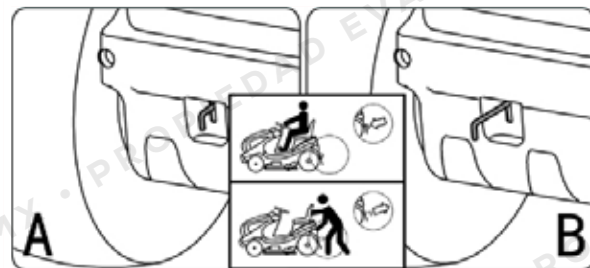
- «A» = Transmisión activada: para todos los usos, en movimiento y durante el corte;
- «B» = Transmisión desacoplada:

Esto hace que sea mucho más fácil mover la máquina con la mano, con el motor parado. Dependiendo de las diferentes transmisiones hidrostáticas, hay dos tipos de método de operación, que deben operarse de acuerdo con la etiqueta pegada en la máquina.



FOR

K46



### **USO DE LA MÁQUINA**

#### **Arranque**

¡El motor debe arrancarse en un área abierta o bien ventilada!

**RECUERDE SIEMPRE QUE LOS GASES DE ESCAPE SON TÓXICOS!**

Para arrancar el motor:

- Abra la llave de paso de combustible (a "I");
- Cierre la tapa del motor;



#### **¡PELIGRO!**

**EL REPOSTAJE DEBE REALIZARSE EN UN ÁREA ABIERTA O BIEN VENTILADA CON EL MOTOR APAGADO.**

**RECUERDE SIEMPRE QUE LOS VAPORES DE GASOLINA SON INFLAMABLES.**

**NO USE UNA LLAMA DESNUDA PARA MIRAR DENTRO DEL TANQUE Y NO FUME AL REPOSTAR**



#### **¡IMPORTANTE!**

**NO GOTEE GASOLINA SOBRE LAS PIEZAS DE PLÁSTICO PARA EVITAR DAÑARLAS.**

**EN CASO DE DERRAMES O FUGAS ACCIDENTALES, ENJUAGUE INMEDIATAMENTE CON AGUA. LA GARANTÍA NO CUBRE LOS DAÑOS CAUSADOS POR LA GASOLINA EN LAS PIEZAS DE PLÁSTICO DE LA CARROCERÍA O DEL MOTOR.**

### **COMPROBACIÓN DE LA SEGURIDAD Y LA EFICIENCIA DE LA MÁQUINA**

- 1 Compruebe que los dispositivos de seguridad funcionan como se describe.
- 2 Compruebe que el freno esté en perfecto estado de funcionamiento.
- 3 No comience a cortar el césped si las cuchillas vibran o si no está seguro de si están lo suficientemente afiladas. Recuerde siempre que:

- Una cuchilla mal afilada tira del césped y hace que el césped se vuelva amarillo.
- Una cuchilla suelta provoca vibraciones no deseadas y puede ser peligrosa.



**NO UTILICE LA MÁQUINA SI NO ESTÁ SEGURO DE SI FUNCIONA DE**

- Levante la plataforma de corte lo más alto posible.
- Desacoplar las cuchillas;
- Poner la palanca de cambios en punto muerto o soltar el pedal;
- Accionar el freno de estacionamiento;
- Al arrancar desde frío, mueva el acelerador a la posición «CHOKE» que se muestra en la etiqueta;
- Si el motor ya está caliente, coloque la palanca entre «SLOW» y «FAST»;
- Coloque la llave de contacto y gire a «ON» para hacer contacto eléctrico, luego gire a «START» para arrancar el motor;
- Suelte la llave una vez que el motor haya arrancado. Cuando el motor haya arrancado, mueva el acelerador a «SLOW».

### ¡Importante!

**El estrangulador debe abrirse tan pronto como el motor funcione sin problemas. Usarlo cuando el motor ya está caliente puede ensuciar las bujías y hacer que el motor funcione de manera errática.**

**Nota:** Si hay problemas de arranque del motor, no insista, ya que puede correr el riesgo de agotar la batería e inundar el motor. Gire la llave a «OFF», espere unos segundos y luego repita la operación. Si el mal funcionamiento persiste, consulte el manual del motor.

### ¡Importante!

**Tenga siempre en cuenta que los dispositivos de seguridad impiden que el motor arranque si no se cumplen los requisitos de seguridad. En estos casos, una vez corregida la situación, primero se debe volver a girar la llave a «OFF» antes de volver a arrancar el motor.**

## ARRANQUE Y DESPLAZAMIENTO SIN SIEGA



### ¡ADVERTENCIA!

**ESTA MÁQUINA NO HA SIDO HOMOLOGADA PARA SU USO EN LA VÍA PÚBLICA. DEBE UTILIZARSE (SEGÚN LO INDICADO POR EL CÓDIGO DE CIRCULACIÓN) EN ZONAS PRIVADAS CERRADAS AL TRÁFICO.**

Al mover la máquina, las cuchillas deben estar desacopladas y la plataforma de corte elevada lo más alto posible. (posición «7»)

Para modelos de transmisión hidrostática:

Coloque el acelerador entre «SLOW» y «FAST», desconecte el freno de estacionamiento y suelte el pedal del freno. Pise el pedal de accionamiento en la dirección «F» y alcance la velocidad requerida aumentando gradualmente la presión sobre el pedal y accionando el acelerador.

### Para los modelos de transmisión mecánica:

Coloque el acelerador entre «SLOW» y «FAST» y la palanca de cambios en primera marcha. Mantenga presionado el pedal del freno y suelte el freno de estacionamiento, suelte el pedal del freno lentamente para iniciar el movimiento hacia adelante de la máquina.



### ¡ADVERTENCIA!

**EL PEDAL DEL FRENO DEBE SOLTARSE GRADUALMENTE, YA QUE UN ACOPLAMIENTO REPENTINO PUEDE HACER QUE EL VEHÍCULO SE VUELQUE Y EL BUCEADOR PIERDA EL CONTROL.**

Alcance gradualmente la velocidad deseada con el acelerador y la palanca de cambios.

Para cambiar de marcha, siempre se debe usar el embrague presionando el pedal del freno.

## FRENADO

Primero disminuye la velocidad de la máquina reduciendo la velocidad del motor y luego empuja el pedal del freno hacia abajo para reducir la velocidad aún más hasta que la máquina se detenga.

## REVERSA

### ¡Importante!

**La marcha atrás debe activarse solo cuando la máquina se haya detenido por completo.**

Pise el pedal del freno hasta que la máquina se detenga y, a continuación, dé marcha atrás desplazando la palanca hacia los lados y colocándola en la posición «R». (para el modelo de cambio manual)

Suelte gradualmente el pedal del freno para acoplar el embrague y luego comience a moverse en reversa.

Cuando la máquina esté parada, inicie el movimiento de marcha atrás presionando el

pedal de acoplamiento de la transmisión en la dirección «R» (para el modelo de transmisión hidráulica).

## CORTE DE CÉSPED

### Para empezar a cortar:

Mueva el acelerador a «RÁPIDO»;

- Elevar la plataforma de corte lo más alto posible;
- Enganche las cuchillas;
- Comience a avanzar sobre la hierba muy lentamente y con la máxima precaución, como ya se ha descrito;
- Regular la altura y velocidad de corte teniendo en cuenta las condiciones del césped. (la altura, densidad y humedad del césped).



### ¡ADVERTENCIA!

**AL MOMENTO DE CORTAR EN TERRENOS INCLINADOS, REDUZCA LA VELOCIDAD PARA GARANTIZAR QUE LAS CONDICIONES SEAN SEGURAS.**

Independientemente de las condiciones, reduzca siempre la velocidad si nota una caída en la velocidad del motor.

- Si viaja demasiado rápido en comparación con la cantidad de césped que se corta, no podrá cortar bien el césped.
- Desacople las cuchillas y eleve la plataforma de corte lo más alto posible cada vez que necesite superar un obstáculo.

### ¡Importante!

**Esta máquina no ha sido aprobada para cortar el césped cuando va en reversa. Las cuchillas se detendrán cuando la máquina retroceda presionando el pedal de accionamiento hacia «R». Presione el botón de anulación (a la derecha del volante) para que las cuchillas sigan girando cuando el cortacésped se mueva en reversa.**

## FIN DE LA SIEGA

Cuando haya terminado de cortar, desacople las cuchillas, baje la velocidad del motor y conduzca la máquina con la plataforma de corte lo más alta posible.

## FIN DEL TRABAJO

Detenga la máquina, mueva el acelerador a «SLOW» y apague el motor girando la llave a «OFF». Cuando el motor se haya detenido, cierre la llave de paso de combustible.

Para evitar el tiro por la culata, coloque el acelerador en «SLOW» durante 20 segundos antes de detener el motor.



### ¡ADVERTENCIA!

**¡SAQUE SIEMPRE LA LLAVE DE CONTACTO ANTES DE DEJAR LA MÁQUINA DESATENDIDA!**

Para mantener la batería cargada, no deje la llave en la posición «ON» cuando el motor no esté en marcha.

## LIMPIEZA DE LA MÁQUINA

Después de su uso, limpie el exterior de la máquina, vacíe el conducto de descarga y agítelo para eliminar la hierba y otros desechos.

Limpie las partes de plástico de la carrocería con una esponja húmeda con agua y detergente, teniendo cuidado de no mojar el motor, las partes eléctricas o la placa de circuito electrónico ubicada debajo del tablero.

### ¡Importante!

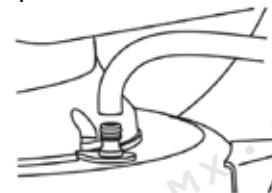
**Nunca use boquillas de manguera o detergentes fuertes para limpiar la carrocería o el motor!**

Al lavar el interior de la plataforma de corte, la máquina debe estar en terreno firme con:

- El conducto de descarga instalado;
- El operador sentado;
- El motor en marcha;
- La transmisión en punto muerto;
- Las cuchillas enganchadas.

Conecte una manguera de agua a cada uno de los accesorios de tubería uno a la vez y deje correr agua a través de cada uno durante unos minutos, con las cuchillas en movimiento.

Al lavar, la plataforma de corte debe bajarse.



## ALMACENAMIENTO E INACTIVIDAD DURANTE LARGOS PERÍODOS

Si tiene la intención de no utilizar la máquina durante un período prolongado (más de 1 mes), desconecte los cables de la batería y siga las instrucciones en el manual de instrucciones del motor.

Vacíe el tanque de combustible desconectando el tubo situado en la entrada del filtro de combustible y siga las instrucciones del manual del motor.

**ALREDEDOR DEL MOTOR O EL SILENCIADOR PARA EVITAR QUE SE INCENDIEN LA PRÓXIMA VEZ QUE SE UTILICE LA MÁQUINA.**

Guarde la máquina en un lugar seco y protegido y preferiblemente cubierta con un paño.

### ¡Importante!

**La batería debe mantenerse en un lugar fresco y seco. Antes de un período de almacenamiento prolongado (más de 1 mes), cargue siempre la batería y luego recárguela antes de volver a usarla.**

La próxima vez que utilice la máquina, compruebe que no haya fugas de combustible por los tubos, la llave de paso de combustible o el carburador.



### ¡ADVERTENCIA!

**RETIRE CON CUIDADO LOS RECORTES DE HIERBA SECA QUE PUEDAN HABERSE ACUMULADO**

## RESUMEN DE LOS PRINCIPALES PASOS A SEGUIR AL UTILIZAR LA MÁQUINA

PARA:	DEBES
Arranque el motor	Abra la llave de paso de combustible, asegúrese de que se cumplan todas las condiciones que permiten el arranque y luego gire la llave.
Adelantarse	Empuje el pedal hacia abajo, engrane la marcha y luego suelte gradualmente el pedal.
Freno o parada	Reduzca la velocidad del motor y pise el pedal del freno.
Marcha atrás	Detenga la máquina; Ponga en punto muerto, empuje el pedal del freno hacia abajo, engrane la marcha atrás y luego suelte gradualmente el pedal del freno.
Corta el césped	Coloque el conducto de descarga; Aplicar el acelerador; Engrane las cuchillas, ajuste la altura de corte, empuje el pedal hacia abajo, engrane la marcha y luego suelte gradualmente el pedal.
Terminar de cortar el césped	Desacople las cuchillas y reduzca la velocidad del motor.
Detenga el motor	Reduzca la velocidad del motor, espere unos segundos, gire la llave y cierre la llave de paso de combustible.
Almacene la máquina	Ponga el freno de estacionamiento, retire la llave y, si es necesario, lave la máquina, el interior de la plataforma de corte.

El césped en una pendiente deben cortarse moviéndose hacia arriba y hacia abajo y nunca a través de ellos. Al cambiar de dirección, tenga mucho cuidado de que las ruedas que miran hacia arriba no golpeen ningún obstáculo (como piedras, ramas, raíces, etc.) que pueda hacer que la máquina se deslice hacia los lados, se vuelque o le haga perder el control.

**EN PENDIENTES, Y APLIQUE SIEMPRE EL FRENO DE ESTACIONAMIENTO ANTES DE DEJAR LA MÁQUINA PARADA Y DESATENDIDA.**



### ¡ADVERTENCIA!

**COMIENCE A AVANZAR CON MUCHO CUIDADO EN UN TERRENO INCLINADO PARA EVITAR EL RIESGO DE VUELCO. REDUZCA LA VELOCIDAD DE AVANCE ANTES DE IR EN UNA PENDIENTE, ESPECIALMENTE CUESTA ABAJO.**



### ¡PELIGRO!

**REDUZCA LA VELOCIDAD ANTES DE CUALQUIER CAMBIO DE DIRECCIÓN**



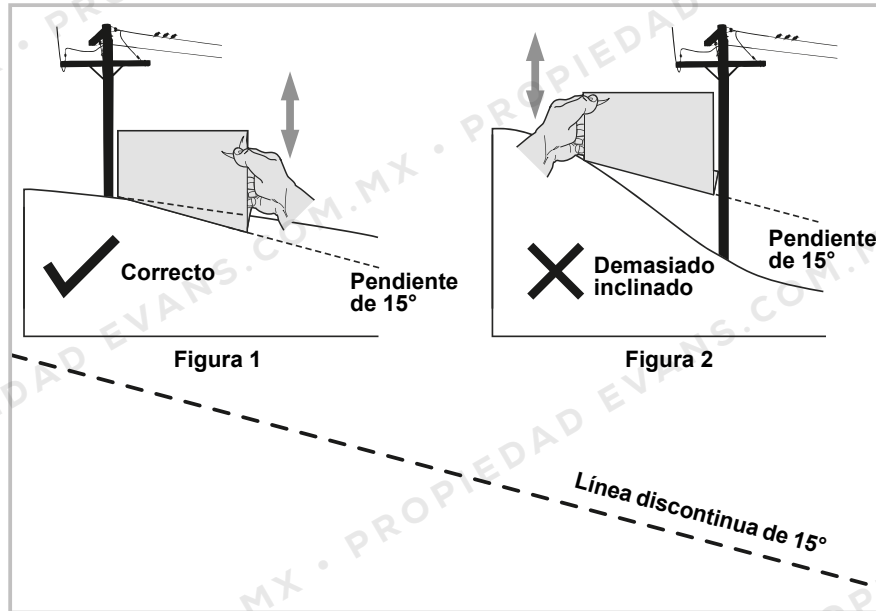
### ¡PELIGRO!

NUNCA USE LA REVERSA PARA REDUCIR LA VELOCIDAD EN DESCENSO: ESTO PODRÍA HACER QUE PIERDA EL CONTROL DEL VEHÍCULO, ESPECIALMENTE EN TERRENOS RESBALADIZOS.



### ¡PELIGRO!

¡NUNCA CONDUZCA LA MÁQUINA EN PENDIENTES CON LA MARCHA MUERTA O CON EL EMBRAGUE FUERA! SIEMPRE ENGRANE UNA MARCHA BAJA ANTES DE DEJAR LA MÁQUINA PARADA Y DESATENDIDA.



UTILICE ESTE INDICADOR DE PENDIENTE PARA DETERMINAR SI UNA PENDIENTE ES DEMASIADO EMPINADA PARA UNA OPERACIÓN SEGURA.

Para verificar la pendiente, siga estos pasos:

3. Retire esta página y dóblela a lo largo de la línea punteada.
4. Localice un objeto vertical en o detrás de la pendiente (por ejemplo, un poste, edificio, cerca, árbol, etc.).
5. Alinee uno de los lados del indicador de pendiente con el objeto (ver Figura 1 y Figura 2).
6. Ajuste el indicador hacia arriba o hacia abajo hasta que la esquina izquierda toque la pendiente (ver Figura 1 y Figura 2).
7. Si hay un espacio debajo del indicador, la pendiente es demasiado empinada para una operación segura (ver Figura 2 arriba).



### ¡ADVERTENCIA!

LAS PENDIENTES SON UN FACTOR IMPORTANTE RELACIONADO CON ACCIDENTES DE VUELCO QUE PUEDEN RESULTAR EN LESIONES GRAVES O LA MUERTE. NO OPERE LA MÁQUINA EN PENDIENTES SUPERIORES A 15 GRADOS. TODAS LAS PENDIENTES REQUIEREN PRECAUCIÓN ADICIONAL. SIEMPRE CORTE EL CÉSPED CRUZANDO LA CARA DE LAS PENDIENTES, NUNCA DE ARRIBA HACIA ABAJO.

### TRANSPORTE

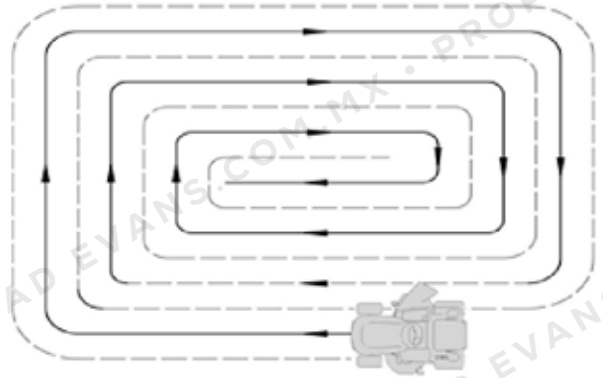
Si la máquina se transporta en un camión o remolque, utilice un equipo adecuado para la elevación y suficientes personas para el peso involucrado y el tipo de sistema de elevación utilizado. La máquina nunca debe ser levantada por cuerdas y aparejos. Durante el transporte, cierre la llave de paso de combustible, baje la plataforma de corte, aplique el freno de estacionamiento y sujete la máquina de forma segura con cuerdas o cadenas al dispositivo de transporte.

## MANTENIMIENTO DEL CÉSPED

- 1 Para mantener un césped verde, suave y atractivo, debe cortarse regularmente sin dañar el césped. Un césped puede estar compuesto por diferentes tipos de césped. Si el césped se corta con frecuencia, la hierba y las raíces crecen más vigorosamente, formando un lecho de hierba sólido. Si el césped se corta con menos frecuencia, comienza a crecer hierba más alta y malezas (además de margaritas y tréboles, etc.).
- 2 Siempre es mejor cortar el césped cuando está seco.
- 3 Las hojas deben estar en buen estado y bien afiladas para que la hierba se corte recta sin un borde irregular que provoque un amarilleo en los extremos.
- 4 El motor debe funcionar a toda velocidad, tanto para asegurar un corte brusco de la hierba como para obtener el empuje necesario para empujar los recortes a través del canal colector.
- 5 La frecuencia de corte debe estar en relación con la tasa de crecimiento del césped. No se debe dejar que la hierba crezca demasiado entre un corte y el siguiente.
- 6 Durante los períodos cálidos y secos, el césped debe cortarse un poco más alto para evitar que el suelo se seque.
- 7 La mejor altura del césped en un césped bien cuidado es de aprox. 4-5 cm. Con un corte, no es necesario quitar más de un tercio de la altura total. Si el césped es muy alto, debe cortarse dos veces en un período de veinticuatro horas: la primera vez con las cuchillas a la altura máxima, posiblemente reduciendo el ancho de corte, y la segunda corte a la altura deseada.
- 8 De la Constitución. Cuando corte áreas grandes, comience girando hacia la derecha para que el césped cortado se descargue lejos de arbustos, cercas, caminos de entrada, etc. Después de una o dos rondas, corte en la dirección opuesta haciendo giros a la izquierda hasta que termine.
- 9 La apariencia del césped mejorará si alterna el corte en ambas direcciones.

Si el sistema colector tiende a bloquearse con hierba, debe reducir la velocidad de avance, ya que puede ser demasiado alta para la condición de la hierba. Si el problema persiste, las causas probables son cuchillas mal afiladas o alas deformadas.

- 11 Tenga mucho cuidado al cortar el césped cerca de arbustos o bordillos, ya que podrían distorsionar la posición horizontal de la plataforma de corte y dañar su borde, así como las cuchillas.



## MANTENIMIENTO

### RECOMENDACIONES DE SEGURIDAD



#### ¡ADVERTENCIA!

ANTES DE REALIZAR TRABAJOS DE LIMPIEZA O MANTENIMIENTO, SAQUE LA LLAVE DE CONTACTO Y LEA LAS INSTRUCCIONES CORRESPONDIENTES. USE ROPA ADECUADA Y GUANTES DE TRABAJO SIEMPRE QUE SUS MANOS ESTÉN EN RIESGO.



#### ¡ADVERTENCIA!

NUNCA UTILICE LA MÁQUINA CON PIEZAS DESGASTADAS O DAÑADAS. ESTAS SIEMPRE DEBEN SER REEMPLAZADAS Y NO REPARADAS. UTILICE ÚNICAMENTE PIEZAS DE REPUESTO ORIGINALES: LAS PIEZAS QUE NO SEAN DE LA MISMA CALIDAD PUEDEN DAÑAR EL EQUIPO Y AFECTAR A SU SEGURIDAD Y A LA DE LOS DEMÁS

#### ¡Importante!

Nunca deseche el aceite, combustible, baterías u otros contaminantes usados en lugares no autorizados

## MOTOR

### ¡Importante!

**Siga todas las instrucciones del manual del motor.**

Para vaciar el aceite del motor, desenrosque el tapón de aceite cuando vuelva a colocar el tapón, asegúrese de que el sello esté colocado correctamente.

## BATERÍA

La batería debe mantenerse cuidadosamente para garantizar una larga vida útil. La batería de la máquina debe estar siempre cargada:

- Antes de utilizar la máquina por primera vez después de la compra;
- Antes de dejar la máquina en desuso durante un largo período;
- Antes de poner en marcha la máquina después de un largo período de inactividad.

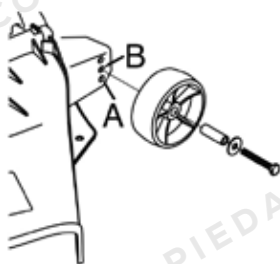
Lea atentamente y observe las instrucciones de recarga de la batería en el folleto provisto con la batería. Si no se siguen las instrucciones o se carga la batería, las celdas de la batería podrían dañarse permanentemente.

Una batería descargada debe recargarse lo antes posible.

### ¡Importante!

**La recarga debe realizarse utilizando un cargador de batería a voltaje constante. Otros sistemas de recarga pueden dañar irreversiblemente la batería.**

## COMPROBACIONES Y AJUSTES



La plataforma de corte debe estar correctamente colocada para obtener un buen corte.

Para lograr buenos resultados de corte, la parte delantera siempre debe ser 5-6 mm más baja que la trasera.

- Coloque la máquina sobre una superficie plana y verifique la presión de los neumáticos;
- Coloque bloques de 30 mm debajo el borde delantero de la plataforma y bloques de 35 mm debajo del borde trasero, y luego coloque la manija de elevación de la plataforma en la posición «2»;
- Ajuste la varilla de ajuste delantera izquierda, la varilla de ajuste delantera derecha y la varilla de ajuste trasera derecha para mantener la plataforma en contacto con los bloques;
- Ajuste la varilla de elevación, mantenga la plataforma en contacto con los bloques.

En el césped plano, si es necesario, puede cambiar la posición de la rueda para obtener un corte más bajo.

En el césped agitado, debe colocar la rueda en el orificio «A».

En caso de duda, no dude en ponerse en contacto con su distribuidor.

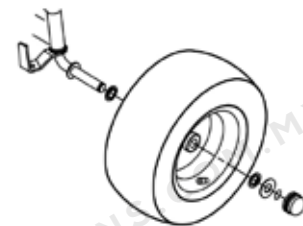
## DESMONTAJE Y SUSTITUCIÓN

### Sustitución de ruedas

Detenga la máquina en un terreno plano y coloque un bloque debajo de una parte que soporta la carga del bastidor en el lado donde se va a cambiar la rueda.

Las ruedas están sujetas por un anillo elástico que se puede quitar con un destornillador.

Si tiene que reemplazar una o ambas ruedas traseras, que tengan el mismo diámetro, y verifique que la plataforma de corte esté horizontal para evitar un corte desigual. Debes asegurarte de que la llave y Las arandelas están alojadas de forma segura en su lugar.



### ¡Importante!

**Antes de volver a montar la rueda, aplique grasa al eje. Vuelva a colocar el anillo elástico y la arandela de soporte en su lugar.**

### Sustitución y reparación de los neumáticos

Los neumáticos son “sin cámara”, por lo que todos los pinchazos deben ser reparados por

un reparador de neumáticos siguiendo los procedimientos requeridos para este tipo de neumáticos.

### Sustitución de un fusible

La máquina está equipada con fusibles de 10A. Cuando sopla, la máquina se detiene, la luz del tablero se apaga y la batería se agota gradualmente, la máquina tendrá problemas para arrancar. Retire el fusible y reemplácelo con un fusible del mismo tipo.



**¡Importante!**  
Un fusible quemado siempre debe ser reemplazado por uno del mismo tipo y amperaje, y nunca por uno de otra clasificación.

## DESMONTAJE, SUSTITUCIÓN Y MONTAJE DE LAS CUCHILLAS



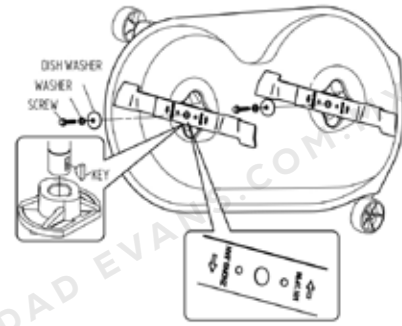
**¡ADVERTENCIA!**  
USE SIEMPRE GUANTES DE TRABAJO CUANDO MANIPULE LAS CUCHILLAS. ANTES DE INSPECCIONAR O QUITAR LA CUCHILLA, DETENGA EL MOTOR Y DESCONECTE EL CABLE DE LA BUJÍA.

**LAS CUCHILLAS DAÑADAS O DOBLADAS SIEMPRE DEBEN REEMPLAZARSE;**

**¡NUNCA INTENTES REPARARLOS!**  
**¡UTILICE SIEMPRE CUCHILLAS ORIGINALES!** ASEGÚRESE DE QUE LAS CUCHILLAS ESTÉN CORRECTAMENTE EQUILIBRADAS. ASEGÚRESE DE VOLVER A COLOCARLOS EN EL LUGAR CORRECTO CONSULTANDO EL CÓDIGO Y LA DIRECCIÓN DE ROTACIÓN ESTAMPADOS EN EL EXTERIOR DE CADA HOJA. **MODELOS DE CUCHILLAS, CONSULTE EL CAPÍTULO “ESPECIFICACIONES”.**

### Desmontar

Afloje el tornillo en sentido contrario a las agujas del reloj.



### Remontaje

Asegúrese de que el código esté impreso en la hoja para mirar al operador que volvió a montar la hoja. Compruebe que la parte cóncava de la arandela de disco presione contra la cuchilla. Vuelva a montar los cubos del eje, asegurándose de que la llave esté bien alojada en su lugar.

### Apriete de los tornillos

Apriete en el sentido de las agujas del reloj con una llave dinamométrica calibrada a 40~45N.m.

### Sustitución de la correa

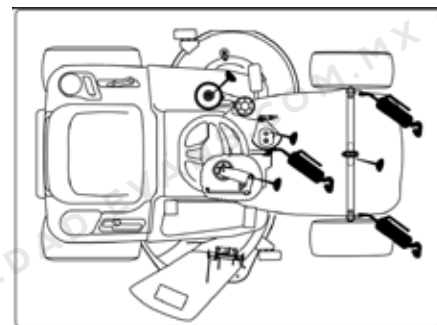
La sustitución de la correa debe realizarse en un centro de servicio autorizado. ¡Reemplace las correas tan pronto como muestren signos evidentes de desgaste!



**¡ADVERTENCIA!**  
**¡UTILICE SIEMPRE CORREAS DE REPUESTO ORIGINALES!**

## LUBRICACIÓN

Aplique grasa con un inyector en las áreas mostradas. Aplique dos o tres tomas de grasa y limpie el exceso de grasa. Lubrique las áreas que se muestran con aceite de motor. Limpie el área, aplique unas gotas de aceite y luego limpie las gotas o derrames.



### ¡Importante!

**No ensucie la correa o la zapata de freno o el neumático con la grasa o el aceite, el aceite o la grasa los dañarán.**

**SOLUCIÓN DE PROBLEMAS****LA ILUMINACIÓN NO FUNCIONA**

<b>POSIBLE FALLA</b>	<b>SOLUCIÓN</b>
El conector del cable del faro no está conectado.	Detenga la llave en la posición «STOP» y conecte el cable del faro .
Bombillas defectuosas.	Detenga la llave a la posición «STOP» y reemplace las bombillas.
La batería no está conectada correctamente.	Conecte el cable rojo al terminal de la batería (+) y el cable negro al terminal de la batería (-).
Interruptor de encendido defectuoso.	Reemplace el interruptor de encendido
Batería defectuosa.	Pruebe y recargue o reemplace la batería
Cortocircuito en mazo de cables	Póngase en contacto con su centro de servicio

**EL MOTOR DE ARRANQUE NO ENCIENDE EL MOTOR**

<b>POSIBLE FALLA</b>	<b>SOLUCIÓN</b>
No se han cumplido las condiciones de inicio	Compruebe que se cumplen todas las condiciones de inicio
No hay combustible en el tanque de combustible.	Detenga la llave a la posición «STOP» y reposte el tanque de combustible.
Mal contacto entre el cable y el poste de la batería.	Compruebe las conexiones
Batería descargada o defectuosa	Pruebe y recargue o reemplace la batería.
Fusible defectuoso.	Reemplace el fusible. Si el fusible se funde repetidamente, determine la causa (generalmente un cortocircuito).
Filtro de aire obstruido	Filtro de aire limpio
Bujía defectuosa	Verifique la conexión del zócalo de la bujía, limpie o reemplace la bujía.
Pedal de freno defectuoso.	Póngase en contacto con su centro de servicio
El interruptor de embrague/freno no está presionado hacia abajo.	Presione el botón PTO a la posición OFF.
Relé de arranque defectuoso	Reemplace el relé de arranque
Interruptor de encendido defectuoso	Reemplace el arranque del interruptor de encendido.

**EL MOTOR FUNCIONA DE MANERA DESIGUAL**

<b>POSIBLE FALLA</b>	<b>SOLUCIÓN</b>
Problema con el carburador	Póngase en contacto con su distribuidor o centro de servicio
Filtro de aire bloqueado.	Limpie o reemplace el filtro de aire.
Ventilación del tanque de combustible bloqueada.	Revise y reemplace el filtro de combustible si es necesario; Vacíe el tanque de combustible y reposte con combustible nuevo;
La hierba es demasiado alta	Reduzca la velocidad de desplazamiento en función de la altura del césped y/o eleve la altura de corte.
Filtro de aire bloqueado.	Limpie o reemplace el filtro de aire.
Régimen del motor demasiado bajo	Aumente el acelerador.
La velocidad de viaje es demasiado alta.	Ajuste a una velocidad de desplazamiento más baja
Bujía defectuosa	Reemplace la bujía
Ventilación del tanque de combustible bloqueada	Revise y reemplace el filtro de combustible si es necesario; Vacíe el tanque de combustible y reposte con combustible nuevo;

**LA BATERÍA NO SE CARGA**

<b>POSIBLE FALLA</b>	<b>SOLUCIÓN</b>
Fusible defectuoso	Reemplace el fusible. Si el fusible se funde repetidamente, determine la causa (generalmente un cortocircuito)
Mal contacto entre los polos de la batería y los cables.	Compruebe las conexiones

**LA MÁQUINA NO SE MUEVE**

<b>POSIBLE FALLA</b>	<b>SOLUCIÓN</b>
El freno está activado	Mantenga presionado el pedal del freno y suelte el freno de estacionamiento, suelte el pedal del freno lentamente para iniciar el movimiento hacia adelante de la máquina.
Caja de cambios desacoplada (Engranaje hidrostático )	Acople la caja de cambios
Correa de transmisión desmontada	Coloque el cinturón en su lugar
Correa de transmisión defectuosa o desgastada	Reemplace la correa de transmisión

**FUERTES VIBRACIONES**

<b>POSIBLE FALLA</b>	<b>SOLUCIÓN</b>
Cuchillas sueltas.	Revise y apriete todas las cuchillas (consulte Apriete de torque par. o comuníquese con su distribuidor o centro de servicio.
Motor suelto	Revise y apriete todos los pernos del motor y del bastidor
Desequilibrio en una o ambas cuchillas como consecuencia de daños.	Póngase en contacto con su centro de servicio.
El montaje de los medios de corte está lleno de hierba	Limpié el conjunto de los medios de corte
El montaje del motor no está bien apretado	Apriete el montaje del motor o comuníquese con su concesionario o centro de servicio.
Correa dañada	Reemplace la correa

**RESULTADOS DE CORTE DESIGUALES O DEFICIENTES**

<b>POSIBLE FALLA</b>	<b>SOLUCIÓN</b>
Hojas desafiladas o desgastadas	Afile o reemplace las cuchillas de corte
Diferentes presiones de aire en los neumáticos en el lado izquierdo y derecho.	Revisa la presión de los neumáticos.

**RESULTADOS DE CORTE DESIGUALES O DEFICIENTES**

<b>POSIBLE FALLA</b>	<b>SOLUCIÓN</b>
Ajuste de la plataforma de corte.	Verifique el ajuste de la plataforma o comuníquese con su distribuidor o centro de servicio)
Hierba larga y/o húmeda	Adapte el nivel de corte y la velocidad de conducción a las condiciones de corte.
Velocidad de desplazamiento demasiado alta.	Ajústelo a una velocidad de desplazamiento más baja
Hierba atascada debajo de la plataforma de corte	Limpiéa adecuada del interior de la plataforma (Utilice un accesorio adecuado para acceder a la limpieza de la plataforma de corte)
Corte de la correa de transmisión deslizamiento	Reemplace la correa de transmisión

## RED NACIONAL DE CENTROS DE SERVICIO AUTORIZADOS EVANS

Centros de Servicio	Ciudad	Domicilio	Teléfono	E-mail	Boque y Jardín	Bombas	Compresores	Generadores	Aires Acondicionados	Potencia Térmica	Motor a Gasolina	Purificación	Hidroeléctricas
<b>AGUASCALIENTES</b>													
La Industrial Mexicana	Aguascalientes	Av. Convención Sur de 1914 # 1400 Fracc. El Caminero C.P. 20270	(449) 978 - 3207	serv.tecnico@limsa.com.mx		X							X
Servicios Técnicos Profesionales	Aguascalientes	Av. Convención Sur de 1914 # 1308 Fracc. El Caminero C.P. 20270	(449) 971 - 7172	seteprof@hotmail.com	X	X	X	X				X	X
Ferretería Y Compresores	Aguascalientes	AV. Canal Interceptor #201 C.P. 20050	(449) 153 - 2160	ferreteriaocompresores@gmail.com		X	X						
<b>BAJA CALIFORNIA</b>													
Sertec Industrial	Mexicali	Carretera a San Luis Rio Colorado KM.14.5 Col. Gonzalez Ortega C.P. 21399	(686) 561 - 2939	sertecind@gmail.com		X					X		X
<b>BAJA CALIFORNIA SUR</b>													
Eléctrica y Plomería Jalisco	La Paz	Prol. Emiliano Zapata s/n Ampliación Centenario C.P.23205	(612) 124 - 8239	electricajalisco@gmail.com		X	X						X
Equipos Y Remolques De La Paz	La Paz	Bldv. P. Eusebio Kino # 1825 Col. Vicente Guerrero C.P. 23020	(612) 185 - 2840	equiposyremolquesdelapaz@gmail.com								X	
Construcentro de México	Los Cabos	Av. Reforma LT. 21 Manz. 218 Col. El Arenal C.P. 23460	(624) 143 - 4984	enriquecamberos@hotmail.com	X	X	X				X	X	X
Tienda Evans Los Cabos	Los Cabos	Carretera Transpeninsular Km. 35.5 #1 Col. Guaymitas C.P. 23407	(624) 247 - 4800	gerenciacs3@ferroylamina.com.mx	X	X	X			X	X	X	X
Pebrisol	Los Cabos	Mauricio Castro #101 Col. 5 de Febrero C.P. 23406	(624) 130 - 8553	pebrisolloscabos@gmail.com		X	X				X	X	X
<b>CAMPECHE</b>													
Multi Servicio Electromecánico	Campeche	Calle Sonora Mz 1 Lote 10 Col. Nachi Cocom C.P. 24023	(981) 182 - 6726	paoladelangel74338@gmail.com	X	X	X	X	X	X	X	X	X
Multiservicios Santos Junior	Carmen	Periferica Norte # 127 Col Morelos C.P. 24186	(938) 124 - 2228	tiendaevans.carme@hotmail.com	X	X	X				X	X	X
<b>CHIAPAS</b>													
Taller Electro-Mecánico de Pequeños Motores	Tapachula	7° Av. Norte # 151 Entre 27° y 29° Oriente Col: Las Galaxias C.P. 30729	(962) 625 - 7944	serviciomotores2005@hotmail.com	X	X	X				X		X
Comercial Tornillos Y Herramientas Del Sureste	Tapachula	17 Ote. #20A Los Naranjos Centro C.P.30830	(962) 626 - 2807	cruz_refacciones@hotmail.com		X							
Ferretería Mandiola	Tuxtla Gutiérrez	3A Av. Sur # 336 Pte. Zona Centro C.P. 29000	(961) 613 - 0422	guillen_1516@hotmail.com	X	X	X				X		X
Centro de Servicio del Sureste	Tuxtla Gutiérrez	Primera Calle Oriente Norte # 705 Col Barrio de San Jacinto C.P. 29000	(961) 613 - 7897	garantiasaccess@gmail.com		X					X	X	X
Centro de Servicio del Sureste	Tuxtla Gutiérrez	9 sur Oriente #3510 D-E-F Col. La Colonial C.P. 29075	(961) 223 - 2271	garantiasaccess@gmail.com		X					X	X	X
<b>CHIHUAHUA</b>													
Bombas Mineras e Industriales	Chihuahua	Ignacio Comonfort # 6901 Col. Roma III C.P. 31100	(614) 421 - 2619	gloria.marin@bombasmineras.com		X	X						
Casa Myers	Chihuahua	Av. Juárez # 601 Col. Centro C.P. 31000	(614) 410 - 4876	a10@casamyers.com.mx	X	X	X						X
Taller Industrial	Chihuahua	Av. Niños Héroes #2106-A Col. Centro C.P. 31000	(614) 162 - 7269	pendiente@pendiente.com	X	X	X				X	X	X
<b>CIUDAD DE MEXICO</b>													
El Oso Jardiner	Azcapotzalco	Prolog. Belisario Dominguez #37 Bis Col. El Recreo C.P. 02070	(55) 5393 - 7716	elosojardiner@hotmail.com	X	X	X				X		X
Gotech	Azcapotzalco	Av. Azcapotzalco # 369 Col. El Recreo C.P. 02070	(55) 2864 - 2123	gonzaloalotrococos@gmail.com	X	X	X				X	X	X
Grassy House	Azcapotzalco	Av. Aquiles Serdán #297 Loc-1B Col. Santo Domingo C.P.02160	(556) 583 - 4454	r.estrella.grassyhouse@gmail.com	X	X	X				X	X	X
Cijsa	Coyoacán	Calle 2 # 82 Col. Esparitaco C.P. 04870	(55) 8502 - 4932	fernandozubiatea@cijsa.com.mx	X	X	X						
Ingeniería En Sistemas Hidraulicos	Coyoacán	Guardería S/N Edificio 12-A Depto. 202 C.P. 04949	(55) 4222 - 1826	ingsispro@yahoo.com		X						X	
Techicomcel	Coyoacán	Amezquite #409 Col. Pedregal de Santo Domingo C.P. 04369	(279) 107 - 7674	tecnicomicelsadecv@gmail.com	X	X	X	X	X	X	X	X	X
Centro de Servicio Evans Suc. Mexico	Cuauhtémoc	Lucas Alamán #117 Col. Obrera C.P. 06800	(55) 5566 - 4314	mgsilva@evans.com.mx	X	X	X	X	X	X	X	X	X
Servicios Arias	Cuauhtémoc	Cedro # 280 Col. Santa María de la Ribera C.P. 06400	(55) 5566 - 0311	harias@prodigy.net.mx	X	X	X	X	X	X	X	X	X
Fabrica General de Maquinaria	Cuauhtémoc	Manuel J. Othón #4 Local Y D Col. Obrera C.P.06800	(55) 5521 - 6492	tienda@generalcontrol.com.mx	X	X	X				X	X	X
Aplicaciones Hidraulicas MBA	Gustavo A. Madero	Mercado Emiliano Zapata Loc. 295 Col. Tablas de San Agustín C.P. 07860	(55) 6395 - 0689	aplicacionesmba67@gmail.com		X	X				X	X	
Issisa	Gustavo A. Madero	Calz. de Guadalupe # 525-A Col. Estrella C.P. 07810	(55) 5577 - 9331	ventasyservicio@issisa.com	X	X	X	X	X	X	X	X	X
Grupo El Hexagono	Iztapalapa	Av. Constitución de Apatzingan Mz-A Lote 9 C.P. 09210	(55) 5763 - 4488	elhexagonoelectrico@hotmail.com		X	X	X			X	X	X
Cedillo Bernal Elizabeth	Miguel Hidalgo	Mariano Escobedo # 73 Col. Anahuac C.P. 11320	(55) 5527 - 3417	elicedillo_073@hotmail.com	X	X					X		
Emisa	Miguel Hidalgo	Av. Cuittajuac # 70 Popotla C.P. 11400	(55) 5341 - 9066	postventa@emisa.com.mx				X					
El Oso Jardiner	Xochimilco	Cam. A Nativitas 404-B Col. Xaltocan C.P.16090	(55) 8574 - 1275	gho.xochimilco@gmail.com	X	X	X				X	X	X
Grassy House	Xochimilco	Av. Nuevo León #139 Col. Santa Cruz Acapulca C.P.16500	(55) 5363 - 7975	gho.xochimilco@gmail.com	X	X	X				X	X	X
<b>COAHUILA</b>													
Sistemas de Bombeo del Norte	Piedras Negras	Colón #401 Col. Centro C.P.26000	(878) 782 - 2140	octaviotamez@yahoo.com		X	X				X		
Centro de Servicio Multichambas	Saltillo	Buena Ventura de Paz #178 Col. Agua Azul C.P. 25030	(844) 203 - 7456	multichambas65@hotmail.com	X	X	X				X	X	X
Servicios Industriales y Residenciales L&V	Saltillo	Bldv. Venustiano Carranza #5945 Int.1 Col. Rancho de Peña C.P.25210	(844) 485 - 1502	ad.carranza@hotmail.com		X	X	X					X
Mercantil Ferreteria	Torreón	Av. Presidente Carranza #3691 Col. San Marcos C.P.27040	(871) 718 - 0004	compras@mercantilderreteria.com	X	X					X		
Bombas Century	Torreón	Calz. Ramón Méndez #220 Col. Francisco Villa C.P. 27050	(871) 193 - 2103	pendiente@pendiente.com	X	X					X		
ABBA Mantenimiento	Torreón	Bldv. Revolución # 6210 Ote. Col. Gustavo Díaz Ordaz	(871) 732 - 1833	ventasaba@abba-mantenimiento.com	X	X	X				X	X	X
Centro de Servicio Evans Suc. Torreon	Torreón	Calz. Cuauhtemoc #645 Norte Col. Centro C.P.27000	(871) 793 - 8774	toreserv@evans.com.mx	X	X	X	X	X	X	X	X	X
<b>COLIMA</b>													
Alfaro Villaseñor Gerardo	Colima	Gabino Barreda #387 Col. Centro C.P.28000	(312) 312 - 0783	blackdeckercolima@hotmail.com	X	X	X				X	X	X
Bymtesa de Manzanillo	Manzanillo	Bldv. Miguel de la Madrid Hurtado #190 Col. 16 de Septiembre C.P. 28250	(314) 332 - 8013	bymtesa-manzanillo@hotmail.com	X	X	X	X	X	X	X	X	X
Motor Centro de Servicios	Tecomán	José Ocegüera Velázquez #526 Col. La Floresta C.P. 28140	(313) 324 - 5162	multiserviciosm.a.i@outlook.com	X	X	X				X	X	X
Tienda Evans Colima	Villa de Álvarez	Benito Juárez # 108-B Col. Altavilla C.P. 28987	(312) 312 - 9022	colimaevans@gmail.com	X	X	X				X	X	X
<b>DURANGO</b>													
Agüita Proveedora	Durango	Masurio #200-A Col. Luis Echeverría Álvarez C.P.34250	(618) 818 - 2855	ventas@tornillosagüita.com	X	X	X				X	X	X
Hidro Motors	Durango	Rafael Valenzuela # 304 Col. Del Maestro C.P. 34240	(618) 818 - 5145	pendiente@pendiente.com	X	X	X				X	X	X
Sr. Tornillo	Durango	Av. 20 de Noviembre #1628 Col. Guillermina C.P.34270	(618) 818 - 4543	pendiente@pendiente.com		X	X				X	X	X
Molina Motor's	Durango	Bldv. Dolores Del Río # 507 Col. Cienega C.P.34090	(618) 130 - 7101	molina_motors@hotmail.com	X	X					X	X	X
Maillard	Gómez Palacio	Av. Rayón 525 Sur. Col. Centro, C.P. 35000	(871) 715 - 3883	jmaillard@maillarsadecv.net	X	X	X				X	X	X
<b>GUANAJUATO</b>													
Centro Técnico Equipos Y Maquinaria	Celaya	San Miguel Allende # 518 Col. Resurrección C.P. 38079	(461) 211 - 9104	sneumatic_ind@hotmail.com	X	X	X				X		
Servicio y Maquinaria Sanchez	Irapuato	Bldv. La Esperanza # 4307 Col. Flores Magon Sur C.P. 37390	(462) 143 - 0443	tallerserviciosanchez@gmail.com	X	X	X	X	X	X	X	X	X
Comercializadora Nuño	León	Bldv. Guanajuato #405 Fraccionamiento Hidalgo C.P.37220	(477) 772 - 1230	comercializadoranuño2014@hotmail.com	X	X	X	X	X	X	X	X	X
Ímelda Rodríguez Nava	León	Bldv. Torres Landa # 3806 Ote. Col. Santa Ma. del Granero C.P. 37520	(477) 637 - 6127	servicio@irmaquinaria.com.mx	X	X	X				X	X	X
Metal Simplicity de Mexico	Salamanca	Tomasa Esteves # 804 Col. Centro C.P.36700	(464) 123 - 7371	proyectos@metalsimplicity.com	X	X	X				X	X	X
<b>GUERRERO</b>													
Marcial Ciprian	Acapulco de Juárez	Xochilt # 110 Col. Centro C.P. 39300	(744) 482 - 6781	marcialciprian@live.com.mx	X	X	X				X	X	X
<b>HIDALGO</b>													
Motosierras Hidalgo Actopan	Actopan	Pensador Mexicano #61 Col. Centro C.P.42500	(772) 727 - 0013	pendiente@pendiente.com		X							
Servicio Arteaga	Ixmiquilpan	Carr. México Laredo Km 162 Col. Panales C.P. 42300	(772) 120 - 9951	servicioarteaga@hotmail.com	X	X	X				X	X	X
Talleres Bernard	Pachuca de Soto	Bldv. Coloso #200 Col. Amp. Santa Julia C.P.42080	(771) 229 - 8101	igabrielbernard@hotmail.com	X	X	X	X	X	X	X	X	X
Motores Industriales	Pachuca de Soto	Calle 16 de Enero #19 Col. Maestranza C.P. 42060	(771) 190 - 6844	milton.2475@hotmail.com		X							
Servicio Pachuca Evans	Pachuca de Soto	Nogal #8 Ampliación Santa Julia C.P.42080	(771) 151 - 5483	smv010992@gmail.com		X					X		
Mega Servicio Industriales De Tula	Tula de Allende	Osa Mayor 121-A Col. El Cielito C.P.42800	(773) 100 - 3753	pendiente@pendiente.com		X	X				X	X	X
Servi-Bombas de Hidalgo	Tulancingo de Bravo	Av. 21 De Marzo Norte #1304-C Col. Insurgentes CP.43630	(775) 753 - 8144	servibombas_hgo@yahoo.com.mx		X							
Motorbombas y Mangueras	Tulancingo de Bravo	Violeta #5 Col. Catlengo C.P.43626	(775) 117 - 5417	motorbomas1@hotmail.com	X	X	X				X	X	X
Agrijart	Tulancingo de Bravo	Ampliación Vicente Guerrero Col. Vicente Guerrero C.P. 43630	(775) 138 - 2695	motorbomasysgeneradores@hotmail.com	X						X	X	X
<b>JALISCO</b>													
Complejo Industrial Grupo Evans Planta Salto	El Salto	Camino a Condor #397 Col. El Castillo C.P.45680	(333) 208 - 7400	jbaltazar@evans.com.mx		X	X						
Centro de Servicio Evans Matriz	Guadalajara	Av. Gobernador Curiel # 1777 Col. Ferrocarril C.P. 44440	(33) 3668 - 2572	servicio@evans.com.mx	X	X	X	X	X	X	X	X	X
Ferreabastecedora Industrial	Guadalajara	Estadio # 96 Col. Las Conchas C.P. 44460	(33) 3650 - 3633	auxiliarferre@outlook.com	X	X	X				X	X	X
Embolindados Rivel	Guadalajara	Pavo # 343 Zona Centro C.P. 44100	(333) 613 - 0976	rivelyola@hotmail.com		X							
Hollandairy	Guadalajara	Av. Cruz del Sur #3389 Col. Jardines del Sauz C.P.45239	(333) 817 - 0996	administracion@hollandairy.com.mx		X							X

Centros de Servicio	Ciudad	Domicilio	Telefono	E-mail	Bosque y Jardín	Bombas	Compresores	Generadores	Aires Acondic.	Potencia Térmica	Motor/A Gas	Purificación	Hidroavadoras
In Water	Guadalajara	Av. Patria #3096 Col. Villa Guerrero C.P. 44987	(333) 316-6804	inwater2020@hotmail.com	X	X	X	X		X	X	X	
Rodríguez López Carlos Alberto	Guadalajara	Taller móvil servicio a domicilio	(331) 718-4785	carlos.rodriguez.imr@gmail.com		X						X	
Servai	Puerto Vallarta	Arboleda #135 Col. Albatros C.P. 48315	(332) 294-0846	serviciovallartaindustrial@gmail.com	X	X	X			X	X	X	
Distribuidora de Herramientas de la Bahía	Puerto Vallarta	Carr. Tepic Puerto Vallarta #290D Col. Mezcales C.P.63765	(329) 296-5052	dewat_l_mezcales@hotmail.com	X	X	X					X	X
Centro de Servicio Evans de los Altos	Tepetitlan de Morelos	Toltecas #187 Col. Las Colonias C.P. 47620	(378) 102-3126	victorglez1997@hotmail.com		X						X	
Servicio Mora	Tlaquepaque	Taller móvil servicio a domicilio	(333) 188-2663	serviciomora03@hotmail.com	X	X	X			X	X	X	X
Maria Inés Meza Escotto	Zapotlán el Grande	Madero y Carranza # 519-A Zona Centro C.P. 49000	(341) 413-9654	facturashemo@hotmail.com	X	X	X					X	X
Maria Inés Meza Escotto	Zapotlán el Grande	Av. Gobernador Alberto Cardenas #960 Col. Tlayon C.P.49000	(341) 413-0524	bujia00@hotmail.com	X	X	X					X	X
Perez de la Mora	Zapotlán el Grande	Ramón Corona #525 Col. Centro C.P.49000	(341) 103-4616	centrodeservicio@perezdelamora.com		X							
Michel Guerrero J. de J.	Zapotlán el Grande	1 de Mayo # 501 Zona Centro C.P. 62900	(341) 413-1946	michel_equipos@hotmail.com	X	X	X					X	X
<b>MICHOACÁN</b>													
Bombas y Maq. de Lerma	La Piedad	Bldv. Lazaro Cardenas # 545-A Zona Centro C.P. 59300	(352) 206-4722	tallerbomaqsa@gmail.com	X	X	X	X			X	X	X
Perfiles Y Herramientas de Morelia	Morelia	Gertudis Boca Negra # 898 Col. Ventura Puente	(433) 312-0845	perfilesyherramientasdemorelia@yahoo.com.mx	X	X	X					X	X
Hysforza	Zamora	Juárez Oriente #150-A Col. El Calvario C.P. 59600	(351) 517-8420	hysforza@yahoo.com	X	X	X					X	X
Centro de Servicio Evans Memo's	Zamora	Av. Del Árbol #959 Col. Arboledas 1era Seccion C.P. 59698	(351) 547-0778	fercho_23@hotmail.com		X							
<b>MORELOS</b>													
Tienda Evans Cuernavaca	Cuernavaca	Av. Domingo Diez #1613 Col. Maravillas C.P. 62230	(777) 102-2153	cuernavaca@tiendaevans.com		X	X					X	X
Bombas y Motores de Cuernavaca	Cuernavaca	General Mariano Arista # 42 Col. Centro C.P. 62000	(777) 318-5580	informacion@bomocusa.com.mx		X	X	X					X
Maquinaria Tlahuica	Tlaquitenango	Av. Morelos #60 Col. Vista Alegre C.P. 62900	(734) 342-1350	salvadorrodri@hotmail.com		X							
<b>MÉXICO</b>													
Servicio Instalaciones y Equipos	Atizapan de Zaragoza	Tamuín # 16 Col. Calcaocaya C.P. 52990	(555) 361-0209	siesa_mex@yahoo.com			X	X		X	X		
Herra-pro Atizapan	Atizapan de Zaragoza	Av. Ignacio Zaragoza Esq. Rosal #2 Col. Lomas de San Miguel C.P.52928	(555) 393-7975	herrapro.servicio@gmail.com	X	X	X					X	X
Servicio Motor Land Atlacomulco	Atlacomulco	Priv. Tepetitlan 4 Col. Garita C.P.50457	(712) 122-0219	motor-land@hotmail.com	X	X	X					X	X
Mr. Detalle Soluciones	Capulhuac	Priv. Sin Nombre #7 Col. Lomas de San Juan C.P.52710	(722) 621-0697	mrdetalle@hotmail.com						X		X	
Compresores y Equipos Cruz	Chimalhuacán	Cajetillo Mzgl Lt 14 s/n Col. Tepalcates C.P. 56330	(552) 635-7304	compresores-cruz@hotmail.com	X	X	X					X	X
Fabrica General de Maquinaria	Ixtapaluca	Ocote #22 Col. Valle Verde C.P.56577	(555) 860-4665	administracion@generalcontrol.com.mx	X	X	X					X	X
Centro de Servicio Plomería y Electricidad López	Ixtlahuaca	Luis Donald Colosio S/N Col. Centro C.P.50740	(712) 283-0890	plomeriayelectricidadlopez@hotmail.com		X							
Centro de Servicio Plomería y Electricidad López	Jiquipilco	Km.4.5 Carretera Ixtlahuaca - Jiquipilco Col. Santa Cruz Tepexpan C.P.55890	(712) 110-1432	plomeriayelectricidadlopez@hotmail.com		X							X
Generación Y Sistemas de Electrogeños	La Paz	Josefa Ortiz de Dominguez Mz 11 LT 14 Col. Ejidal El Pino C.P. 56507	(555) 828-0336	armando.cedillo@gensis.com.mx				X					
Servicios Arias	Lerma	Av. Hidalgo # 44 Ote. Zona Centro C.P. 52000	(782) 282-1109	servicio.arias@live.com.mx	X	X	X					X	X
Manine Ingeniería	Naucaclan de Juárez	Sigma Norte. # 17 Col. San Rafael Chamapa C.P. 53660	(554) 819-3884	manine2013@hotmail.com	X	X	X		X	X	X	X	X
Boiler Master	Naucaclan de Juárez	La Alborada # 47 Col. Pastores de Echegaray C.P.53550	(557) 812-6791	ce.leon@outlook.com						X			
Ferresmart	San Mateo Atenco	Guadalupe Victoria #76 Col. Álvaro Obregón C.P.52100	(722) 552-8451	marco.o.j.r@gmail.com	X	X	X	X	X	X	X	X	X
Tao Maquinaria	Tlalnepantla de Baz	5 De Mayo # 3 Col. San Lucas Tepetlaco C.P. 54055	(555) 362-0474	fac.ref@taomaquinaria.com									X
El Oso Jardinero	Tlalnepantla de Baz	Av. Santa Monica #5 Col. Xocoyahuac C.P.54080	(555) 393-7454	liz7318@hotmail.com	X	X	X						X
AC/DC	Tlalnepantla de Baz	Tecama 3-11 Ex Ejido Sta. Cecilia C.P.54130	(555) 310-6422	tomasalvarezsalvador@yahoo.com.mx									
Aislantes Ayacan	Toluca	Av. 5 de Mayo #604-A Col. Las Américas C.P. 50130	(772) 212-2327	je_mar21@hotmail.com		X						X	
Podadoras Para Pasto Cesped	Toluca	Valentín Gómez Farías # 1003 Ote. Col. San Sebastián C.P. 50090	(722) 212-5398	lidiacesped@hotmail.com	X	X	X					X	X
Servicio Treviño	Toluca	Felipe Berriozabal # 505 Col. Valle Verde C.P. 50140	(722) 705-4470	sertre.ventas@gmail.com	X	X	X					X	X
Sercon	Toluca	Bldv. Miguel Alemán # 216 Col. San Nicolas Tolentino C.P. 50230	(722) 134-9159	ventas@sercon.mx	X	X	X					X	X
El Oso Jardinero	Valle de Bravo	Ruta del Bosque #112 Ref. Cascada Piedra de Molino Avandaro C.P.51200	(726) 266-2169	eloso.valle@gmail.com	X	X	X					X	X
<b>NAYARIT</b>													
Centro Autorizado Evans Tepic	Tepic	Carrillo Puerto #400 Col. Morelos C.P.63160	(311) 269-9238	servicio.evans.tepic1@gmail.com	X	X	X	X				X	X
Ferreinstalaciones Ramirez	Tepic	Calle Morelos Esq. Francisco Villa #950-A Col. López Mateos C.P.63021	(311) 217-1770	pinturas@ferretramirez.com.mx	X	X	X					X	X
Equipos Y Soluciones VP	Tepic	Calle Nicaragua #79 Col. Frenos de Oriente C.P.63190	(331) 258-0010	servicio@solucionesvp.com	X	X	X					X	X
<b>NUEVO LEÓN</b>													
Acid Air Compressor Parts	Guadalupe	Manuel L. Barragán #518 Zertuche 1er. Sección C.P.67190	(818) 326-6892	contacto@acidparts.mx			X						
Centro de Servicio Evans Sucursal Monterrey	Monterrey	Santa Catarina #1052 Col Fierro C.P. 64590	(818) 351-8478	mtyasesor01@evans.com.mx	X	X	X	X	X	X	X	X	X
<b>OAXACA</b>													
Equipos Comerciales E Industriales Casper	Oaxaca de Juárez	Huerto los Platanos # 101 Col. Trinidad de Las Huertas C.P.68120	(951) 548-9939	evans.oaxaca@gmail.com		X						X	
Bombas Mangueras y Repuestos OHM	Oaxaca de Juárez	20 de Noviembre #811 Col. Centro C. P. 68000	(951) 514-3483	bomba.ohm@gmail.com		X	X					X	
Adán Mendes Alonso	Oaxaca de Juárez	Flores Magón # 107-A Col. Loma Linda C.P.68024	(951) 109-8872	mantenimiento.mendez@outlook.com		X							
Centro de Servicio Autorizado Evans Oaxaca	Oaxaca de Juárez	Calz. Niños Héroes de Chapultepec # 1242-A Col. Jalatlaco C.P. 68080	(951) 515-1544	cesar.ocaneco@gmail.com	X	X	X						X
Mendez Guzman Emiliano	Oaxaca de Juárez	Murguía # 815 Col. Centro C.P.68080	(951) 152-7460	e_mendez_89@hotmail.com		X							
Cordero Alonso Jesus C.	Oaxaca de Juárez	Unión # 311 Col. Centro C.P. 68157	(951) 159-6371	jesuscorderoalo@hotmail.com		X						X	
<b>PUEBLA</b>													
Centro de Servicio Evans Sucursal Puebla	Puebla	Bldv. Hermanos Serdán #3340 Col. Amor C.P. 72090	(222) 240-1798	ffcastro@evans.com.mx	X	X	X	X	X	X	X	X	X
Motores y Refacciones del Centro	Puebla	2 Poniente # 903-A Zona Centro C.P. 72000	(222) 246-3071	hector_ana@yahooc.com.mx	X	X	X					X	X
Plomería Rodríguez	Puebla	31 Sur # 2903-B Col. Santa Cruz de Los Angeles C.P. 72400	(222) 248-2248	plomeriarodriguez@hotmail.com		X							
Plomería Y Electricidad Rodríguez	Puebla	21 Sur #1903 Col. Rivera de Santiago C.P. 72410	(222) 792-9912	plomeriayelectricidadrodriguez@gmail.com		X						X	
Hinega	Puebla	Prolog. De la 31 Pte #14A Col. Nueva de Antequera C.P.72180	(222) 941-2107	gruphinega16@gmail.com		X							
Bombas y Suavizadores de Puebla	Puebla	Prolog. 11 Sur #4710 Col. Reforma Agua Azul C.P.72430	(222) 290-5847	ventastienda@bpb@gmail.com		X						X	
Servitec	Tehuacán	Av. de la Juventud # 719 Col. Nicolas Bravo C.P. 75790	(238) 371-7200	servitec_1@hotmail.com		X	X					X	X
Centro de Servicio Ferrepat	Tehuacán	3 Sur #535 Col. Del Empleo C.P. 75790	(238) 382-6244	joseguameros@ferrepat.com	X	X	X					X	X
<b>QUERÉTARO</b>													
Acua Servicios Tecnicos Mr. G	Querétaro	Taller móvil servicio a domicilio	(442) 311-7344	patinoj@gmail.com	X	X	X					X	X
Bombas Industriales y Residenciales	Querétaro	Av. 5 de febrero # 1311 Col. Felipe Carrillo Puerto C.P. 76138	(442) 217-2900	serviciobirsa@gmail.com	X	X	X					X	X
Bombas Industriales y Residenciales	Querétaro	Plaza la Cima, Anillo Vial II Fray Junipero Serra 11384 Int. 4 -A Col. El Refugio C.P.76146	(442) 707-0604	serviciobirsa@gmail.com		X							
Todoenergía	Querétaro	Lazaro Cardenas #1 Col. San Pablo C.P. 76121	(442) 239-3030	servicios.toen@gmail.com		X	X					X	
Sistemas Hidraulicos	Querétaro	Calle 8 # 102 Col. Cheguera C.P.76116	(442) 225-7017	sistemas.hidraulicosmmtto@gmail.com		X	X					X	X
Soluciones Hidraulicas Equipos y Suministros	Querétaro	Prolog. Corregidora Norte #1105 Col. Cuauhtemoc C.P. 76147	(442) 356-2199	servicios.hidraulicos.morelosa@gmail.com		X	X					X	X
Centro Autorizado Evans San Juan Del Rio	San Juan del Rio	Av. Rio Moctezuma #53 Col. San Cayetano C.P.76807	(427) 272-8818	ermi1@prodigy.net.mx		X							
<b>QUINTANA ROO</b>													
Resere	Benito Juárez	Calle 65 Reg. 91 Col. Benito Juárez C.P. 77516	(988) 888-2673	resere_palm@hotmail.com		X	X					X	X
Mayo Bermudes Elizabeth	Othón P. Blanco	Benito Juárez #251 Col. Venustiano Carranza C.P.77012	(983) 833-2195	chetumalevans@hotmail.com	X	X	X					X	X
Servicios Residenciales Chetumal	Othón P. Blanco	Lic. José María Luis Moya # 377 Col. Andara C.P.77010	(983) 832-9141	serviciosresidencialeschetumal@hotmail.com		X							
El Oso Jardinero	Solidaridad	Diagonal 85 Norte Esq. Av. Juarez y Calle 2 Mza 203 Lote 9 Col. Ejidal C.P.77712	(984) 150-7069	carlos.tovar@elsojardinero.com	X	X	X					X	X
Steambath del Caribe	Solidaridad	Av. 115 Nte. Mza # 207 LT 3 Loc. 1 Col Ejido Norte C.P. 77712	(988) 859-2921	jorge_dossetti@hotmail.com	X	X	X					X	X
Motosierras y Podadoras de Playa del Carmen	Solidaridad	Av. Colosio 15 y 20 Lt 4 Col. Luis Donald Colosio C.P. 77710	(457) 366-0118	viquei73@hotmail.com		X	X						
Cholula Sanchez Jose Antonio	Solidaridad	Flor de Manzano #24A Fracc. Mision de las Flores C.P. 77723	(984) 247-6289	antoniocholula@gmail.com		X	X						
La Bendicion de Dios	Tulum	Calle 23 manzana 469 lote 7 Col. Tumben Kaa C.P. 77760	(984) 105-3463	antony1661@gmail.com	X	X	X					X	X

Centros de Servicio	Ciudad	Domicilio	Telefono	E-mail	Bosque y Jardín	Bombas	Compresores	Generadores	Aires Acondic.	Potencia Térmica	Motor A Gas	Purificación	Hidrovlavulvas
<b>SAN LUIS POTOSÍ</b>													
Centro de Servicio Autorizado Evans San Luis	San Luis Potosí	Av. Fleming #1430 Col. Progreso C.P. 78370	(444) 141 - 8354	luis.rmz1@hotmail.com	X	X	X	X				X	X
Herramientas y Servicios San Luis	San Luis Potosí	Av. Universidad # 1525 Col. San Luis C.P. 78310	(444) 818 - 2535	devalticenterslp@gmail.com	X	X	X					X	
Representaciones Y Servicios Hica	San Luis Potosí	José Guadalupe Torre #12-13-14-15 Col. El Paseo C.P.78320	(444) 814 - 8084	glalier@grupohica.com.mx	X	X	X	X	X			X	X
<b>SINALOA</b>													
Babatsa	Ahome	Independencia # 1338 Col.Jardines del Valle C.P. 81245	(668) 815 - 2080	taller.servicio@babatsa.com.mx		X	X					X	X
Tienda Evans Los Mochis	Ahome	Álvaro Obregón #533 Poniente Col. Centro C.P. 81200	(668) 815 - 0082	evanslosmochis@outlook.com	X	X	X					X	X
Centro de Servicio Evans Suc. Culiacan	Culiacán	Industrias del Sol #2828 Col. Parque Industrial Canacitra II C.P. 80054	(667) 146 - 9329	jrjriste@evans.com.mx	X	X	X	X	X	X		X	X
Taller de Servicio Evans	Culiacán	Juárez # 525 Ote. Col. Centro C.P. 80000	(667) 752 - 1769	javier_ortiz89@hotmail.com	X	X	X					X	X
Hidrovans	Culiacán	Emiliano Zapata # 2388 Col. Valladolid Viejo	(667) 717 - 9926	hidrovanszapata@hotmail.com	X	X	X					X	X
Green Proyect Ecosoluciones	Culiacán	C. Del Trabajo #526 Col. Balcones Del Valle Entre Priv. Roma y Oslo C.P. 80184	(667) 209 - 9165	ecosoluciones.greenproject@gmail.com					X	X			
Proveedora de Equipos, Refacciones y Servicios	Culiacán	Ignacio Ramírez # 850-B Col Jorge Almada C.P. 80200	(667) 712 - 3951	mrendon_07@hotmail.com	X	X	X					X	X
Syefa	Culiacán	Benito Juárez García # 950-A Col. Las Vegas C.P. 80090	(667) 410 - 4090	syefa@outlook.com		X	X					X	X
Taller de Motosierra Cristina	Guasave	Jacarandas # 102 Col. del Bosque C.P. 81040	(687) 871 - 2636	grupoarmenta_13@hotmail.com	X	X	X					X	X
Rehegar	Mazatlán	Carret. Fed. Libre Mazatlan - Culiacan #1205 L2 Col. Playa Azul Fovisste C.P. 82138	(669) 176 - 9936	rehegar@hotmail.com	X								X
Tienda Evans Mazatlán	Mazatlán	Av. de la Marina 2200 Fracc. Alameda C.P. 82123	(669) 669 - 2445	esemaz@hotmail.com	X	X							
Bombas Maz	Mazatlán	Av. Alfonso Genaro Calderon #517 Col. Libertad de Expresion C.P. 82127	(669) 162 - 5947	bomba_maz@hotmail.com		X	X						
<b>SONORA</b>													
LB Motoimplementos	Caborca	Obregon Este #77 Entre A y B Col. Centro C.P.83600	(637) 372 - 3040	construcentrodecaborca@hotmail.com	X	X	X	X					X
Tienda Evans Obregon	Cajeme	Sinaloa # 542 Col. Centro C.P.85000	(644) 416 - 1229	tiendaevans@hotmail.com	X	X	X					X	X
Tienda Evans Hermosillo	Hermosillo	Veracruz y Garmendia # 66 Col. San Benito C.P. 83190	(662) 436 - 2420	evanshermosillo@edisonstore.com.mx	X	X	X					X	X
Grupo Arres	Hermosillo	Callejon Machaca # 3 Col. Villa Hermosa C.P. 83280	(662) 110 - 0982	evanshermosillo@hotmail.com	X	X	X					X	X
Agroequipos Acosta	Hermosillo	Garana # 308 Col. Balderrama Entre Dr. Eduardo Lever Y Alberto Gutierrez C.P. 83180	(662) 436 - 3806	moraservacoasta@gmail.com	X	X	X						X
Verdugo Hidraulica Y Servicios	Navojoa	Jesus Salido #2919 Col. Juárez C.P.85870	(642) 427 - 2111	verdugo_vhs@hotmail.com	X	X	X					X	X
IGC Accesorios y Refacciones	Nogales	Av. De Los Nogales # 277 Int. 12 Col. San Carlos 1A. C.P. 84090	(631) 137 - 5117	ivangalvezchavarria@gmail.com	X	X	X					X	
<b>TABASCO</b>													
Serviagropec	Comacalco	Nicolas Bravo #311 Local-7 Col.Centro C.P.86300	(933) 334 - 4741	servicio.agrotab@gmail.com	X								
Ferreteria La Chispita	Villahermosa	Av. Constitución #814 Col. Centro C.P.86000	(933) 131 - 3368	murilloa17@hotmail.com	X								
Centro de Servicio Autorizado Frisur	Villahermosa	Local 12 Plaza Europa Carretera Villahermosa- Nacajuca Km. 3.5 C.P. 86220	(993) 357 - 1002	servicios@frisur.com.mx		X			X	X			X
<b>TAMAULIPAS</b>													
Motores Altamira	Altamira	Vicente Guerrero # 8 Col. Centro C.P.89600	(833) 151 - 0823	motores_altamira@hotmail.com	X	X							
VM Oring's y Refacciones	Reynosa	Rosita #527 Fraccionamiento Reynosa Esq. Don Elias C.P.88780	(899) 926 - 7552	ivelozmontelongo@hotmail.com	X	X	X					X	
<b>TLAXCALA</b>													
Servicio Flamita	Tlaxcala	Bldv. Guillermo Valle 5-C Col. Centro C.P.90000	(246) 462 - 1867	servicioflamita@gmail.com		X	X						
<b>VERACRUZ</b>													
Riegos y Maquinaria Agricola Pescador	Boca del Rio	Av. Ejercito Mexicano 1426-C Col. Ejido 1 de Mayo C.P.94297	(229) 167 - 8701	riegospescador@yahoo.com.mx		X	X					X	X
Servicio Montellano	Coatzacoalcos	Olmos #514 Col. Primero de Mayo C.P.96590	(921) 215 - 0471	servicio_montellano@hotmail.com	X	X	X					X	X
Servicio Robles	Córdoba	Avenida 1 Entre 15 y 17 #1525 Col. Centro C.P.94500	(271) 717 - 6032	pendiente@pendiente.com	X	X	X					X	X
Riegos y Maquinaria Agricola Pescador	La Antigua	Venustiano Carranza #6 Cd. José Cardel Zona Centro C.P.91680	(296) 962 - 4257	riegospescador@yahoo.com.mx		X	X					X	
Borbolla Chavez Rocio	Poza Rica de Hidalgo	Av. Independencia # 45 Col. Plan de Ayala C.P. 92192	(782) 880 - 6599	pendiente@pendiente.com		X	X						X
Servicios de Gestion Empresarial de Poza Rica	Poza Rica de Hidalgo	Bldv. Adolfo Ruiz Cortines #101 Col. Santa Emilia C.P.93210	(782) 119 - 0238	oaguirre@sgeevans.com	X	X	X	X	X	X	X	X	X
Taller de Servicio Sanver	Tantoyuca	Carretera Nacional 31132 La Morita C.P.92124	(789) 893 - 3030	compras2@sanver.com.mx		X	X	X				X	
Hernandez Jimenez Ruben	Tuxpan	Héroes del 47 Centro C.P.92800	(783) 134 - 4194	ruben360_hernandez@hotmail.com	X	X	X					X	X
Mantenimiento Herfer	Veracruz	Vicente Suarez #537 Entre Tuxpan y Tamihaua Col. Chapultepec C.P. 91740	(229) 935 - 5107	pendiente@pendiente.com		X							
Servicio Técnico Industrial	Xalapa	Pipila #180 Col. José Cardel C.P.91030	(228) 814 - 1968	pendiente@pendiente.com	X	X	X					X	X
<b>YUCATÁN</b>													
Centro de Servicio Evans Sucursal Merida	Mérida	Av. Yucatán #586 Col. Maya C.P.97139	(999) 212 - 0955	jacruz@evans.com.mx	X	X	X	X	X	X	X	X	X
Comercializador y Mantenimiento Industrial Turix	Mérida	Calle 43 # 392 x 24 y 26 Col. Tanlum C.P.97210	(999) 285 - 9809	direccion@turix.com.mx	X	X	X					X	X
Podoclean Israel	Mérida	Calle 24 # 204 x 21 y 23 Col. Miraflores	(999) 238 - 6909	pendiente@pendiente.com		X	X						
Podadoras y Motosierras de Valladolid	Valladolid	Calle 41 # 174 Entre 30 y 32 Col. Santa Ana C.P.97782	(985) 107 - 6625	podadorasymotosierras.v@gmail.com	X	X	X					X	X
<b>ZACATECAS</b>													
Big Espinoza	Jerez	Calz. Suave Patria # 30-A Col. San Francisco	(494) 945 - 6275	bigzac2@hotmail.com	X	X	X	X	X	X	X	X	X
Big Espinoza	Zacatecas	Calle 2 # 201 Fracc. Boulevard C.P. 98000	(492) 924 - 3565	bigzac2@hotmail.com	X	X	X	X				X	X
Metals & Supplies de Mexico	Zacatecas	Av. Universidad # 202-A Col. Progreso C.P. 98066	(492) 998 - 0112	a.digital@metals.com.mx	X	X							X

## GARANTÍA

El período de Garantía es un beneficio adicional para los usuarios de nuestros equipos, ya que se les respalda por un lapso que cubre una posible falla ocasionada por un defecto de fabricación y/o funcionamiento.

Quando un equipo presente fallas dentro del periodo en que está vigente la garantía, deberá llevarse a cualquiera de los Centros de Servicios Evans Autorizados, según relación anexa, donde se determinará y se aceptará que la reparación del equipo sea ejecutada de una manera rápida y sin ningún cargo para el usuario del equipo.

Los reclamos de garantía aprobados por nuestros Centros de Servicio nos proveen información muy valiosa e importante para mejorar nuestra calidad y desempeño de los equipos, con el objetivo primordial de mantener la satisfacción y confianza de los usuarios.

## REQUISITOS PARA HACER VÁLIDO UN RECLAMO DE GARANTÍA

1. Es requisito indispensable que se presente copia de la factura de compra o la póliza de garantía sellada por el Distribuidor con la fecha de venta correspondiente, junto con el **equipo completo** en cualquiera de nuestros Centros de Servicio Evans Autorizados.
2. Que la falla en el equipo sea ocasionada por un defecto de fabricación y/o funcionamiento.
3. Que el equipo se encuentre dentro del periodo de garantía estipulado.
4. Para equipos con motor eléctrico; Fotografía de la protección eléctrica del equipo.

\*Hidrolavadoras con lanza, manguera y pistola; Bombas sumergibles con caja de control y diagrama de instalación; Desbrozadoras con sus accesorios de corte (cabezal trimmer o disco), etc; Bombas centrífugas con diagrama de distancia de succión y descarga, diámetros de tubería, pichancha, codos y válvulas check, así como para los equipos eléctricos, el usuario deberá incluir el diagrama de conexiones eléctricas e instalación hidráulica o neumática, así como el voltaje de la línea de alimentación, el calibre del cable de alimentación, así como la distancia de la toma de corriente al equipo.

### IMPORTANTE

Si su equipo llegara a presentar alguna falla, antes de transportarlo a algún Centro de Servicio Evans Autorizado, le recomendamos que consulte en su manual de propietario (incluido en todos los equipos) la sección correspondiente a PROBLEMAS DE FÁCIL SOLUCIÓN QUE SE PUDIERAN PRESENTAR respecto a la instalación, operación y mantenimiento de su equipo.

### LIMITACIONES O EXCEPCIONES DE UN RECLAMO DE GARANTÍA

- Cuando el producto se hubiese utilizado en condiciones distintas a las normales.
- Cuando el producto no hubiese sido operado de acuerdo con el instructivo de uso que se le acompaña. Cuando el producto hubiese sido alterado o reparado por personas no autorizadas por el fabricante nacional, importador o comercializador responsable respectivo.
- Con el objetivo de evitar confusiones entre los usuarios de los equipos y los Centros de Servicios Autorizados, Evans a continuación especificamos cuales son las fallas de los equipos que no están amparados como un reclamo de garantía.
- La garantía no aplica en la venta de accesorios y/o refacciones de partes eléctricas.

### INSTALACIONES INADECUADAS

La garantía no cubre equipos dañados a consecuencia de:

- Conexiones eléctricas incorrectas.
- Variaciones de voltaje (alto y/o bajo) en la toma de suministro de corriente eléctrica.
- Ausencia de sistemas de protección eléctrica en los equipos (pastillas térmicas, interruptor de cuchillas, cajas de control, guarda motores, arrancadores trifásicos, interruptores, flotadores, etc.).
- Falta de válvulas de pie (pichanchas) y válvulas check en la succión y/o descarga en los equipos de bombeo, que provoquen el retroceso del agua hacia el abastecimiento. (aljibe, pozo, noria, etc.).
- Falta de camisa de enfriamiento en las bombas sumergibles.
- Falta de desazolvar (o limpiar) el pozo, noria, etc.; al instalar bombas sumergibles.
- Falta de suministro de agua.
- Presión de aire inadecuada de trabajo del tanque hidroneumático.
- Reducción de la tubería de succión en el equipo, ya que esto provocará que el rendimiento y eficiencia del equipo disminuya.

- Falta de sellado de conexiones de tubería en la instalación del equipo.
- Partes rotas o fisuradas a consecuencia de ausencia de sistemas de amortiguación y/o antivibratorios para equipos que son fijados y/o anclados al suelo. (compresores, generadores, motores a gasolina, etc.).

Antes de instalar su equipo, consulte el manual de propietario.

### OPERACIONES INADECUADAS

Quando el usuario por desconocimiento o negligencia no opera su equipo de manera adecuada.

- Que el equipo sea utilizado para una carga mayor de la cual está diseñado.
- Uso de combustible almacenado por más de 8 días en el tanque de combustible, ya que esto provoca que se peguen las válvulas o el carburador, obstrucción del sistema de inyección de combustible por los depósitos de goma, y pérdida de potencia en el equipo por los residuos de carbonización de la cámara de combustión.
- Lubricación inadecuada, si el equipo opera sin la cantidad y el tipo adecuado de aceite, se rayarán o pegarán componentes internos del equipo, o en su defecto tendremos fugas por el exceso de aceite, que provocarán fallos en los sistemas de operación, compruebe el nivel de aceite y reemplace en su totalidad periódicamente el aceite de acuerdo a las indicaciones del manual de propietario.
- Manipulación de velocidad, se perderá la sincronía del funcionamiento del equipo, y se provocarán sobrecalentamientos, fallas de lubricación, carbonización prematura en la cámara de combustión, pérdida de potencia y vibraciones que deterioran los componentes del equipo.
- Cuando los equipos han sido operados en vacío, y se dañan los componentes de inyección de agua del equipo (impulsor, difusor, sellos de agua y aceite, empaques, etc.).

Antes de operar su equipo, consulte el manual de propietario.

La garantía no cubre la puesta a punto del sistema de carburación y regulación de velocidad, así como la des carbonización de la cámara de combustión, ni las revisiones, puestas a nivel y cambios de aceite, bujías, filtros, etc. Así como ningún reemplazo de partes como consecuencia de una sobrecarga de operación de la capacidad normal del equipo.

### DESGASTE NORMAL

Se debe considerar que la vida útil de cualquier equipo depende en gran parte del mantenimiento preventivo y de las condiciones ambientales de trabajo, por lo que no son considerados como reclamo de garantía:

- Cambios de aceite y reemplazo de bujía.
- Limpieza y cambio de filtros de aire, aceite y combustible.
- Cambios de sellos de agua, aceite y empaques.
- Desgaste de las partes por uso y consumibles en equipos de Purificación y Filtración.

### INADECUADAS CONDICIONES AMBIENTALES DE TRABAJO

- Exposición excesiva al Sol especialmente Tanques Hidroneumáticos.

- Contaminación del aire (productos químicos, resinas, polvo, aserrín, residuos de césped, etc.).
- Condiciones medioambientales extremas (nieve, lluvia, granizo, heladas, inundaciones, etc.).
- Deterioros prematuros por exposiciones de los equipos a la intemperie (humedad, rayos solares, salinidad, etc.).
- El sistema de enfriamiento de los equipos debe permanecer limpio, ya que, si se llena de suciedad, el equipo se sobrecalentará y provocará un daño en el mismo.
- La obstrucción de impulsores por residuos sólidos que fluyen con el agua, no es considerada como una garantía, coloque un filtro y/o cedazo en la succión de los equipos con impulsor cerrado.
- La garantía no cubre los daños o desgaste producidos por suciedad que entra al equipo debido a un incorrecto mantenimiento en los sistemas de filtración o enfriamiento, o por las inadecuadas condiciones ambientales de trabajo. Limpie constantemente los sistemas de filtración y enfriamiento, y cuando sea necesario reemplácelos.
- Coloque una protección adecuada para evitar la exposición de los equipos a la intemperie (equipos de presión constante, Motores Eléctricos, Soldadoras Digitales).

### CONDICIONES DE UN RECLAMO DE GARANTÍA

1. El Centro de Servicio Autorizado Evans se compromete a reparar y cuando fuese necesario a cambiar los componentes con falla del equipo sin ningún cargo para el usuario siempre y cuando proceda la garantía.
2. El tiempo de reparación en ningún caso será mayor a 15 días hábiles contados a partir de la recepción del equipo en cualquiera de nuestros Centros de Servicio Autorizados Evans.
3. El Centro de Servicio Autorizado Evans utilizará partes originales para la reparación del equipo.
4. En Evans las garantías amparan todas las piezas y mano de obra y se reemplaza cualquier pieza o componente defectuoso, esto se ejecuta a través de los centros de servicio autorizado que incluyen gastos de transporte.

### PÓLIZA DE GARANTÍA

Evans garantiza este producto contra defectos de fabricación a partir de la fecha de compra y durante el tiempo en que los productos sigan manufacturándose, fabricándose, o distribuyéndose por un periodo de:

#### 1 MES

Para la venta de refacciones como: Membranas de hidroneumáticos, impulsores, Difusores.

#### 3 MESES

Para los Equipos con motores a Gasolina 2 tiempos (Motosierras, Desbrozadoras, Sopladoras, etc.) Ampliable a 6 meses si antes de 3 meses el equipo se somete a un mantenimiento preventivo en cualquiera de nuestros Centros de Servicio Autorizados Evans, y queda asentado en nuestra póliza de garantía.

#### 6 MESES

Para los equipos con motores de combustión interna (gasolina, diésel, gas LP, gas natural) 4 tiempos (generadores, compresores, bombas, hidrolavadoras, podadoras, etc.) ampliable a 12 meses, si cada 3 meses el equipo se somete a un mantenimiento

preventivo en cualquiera de nuestros Centros de Servicio, y queda asentado en nuestra póliza de garantía.

Baterías.

Compresores coaxiales y compresor libre de aceite portátil.

#### 12 MESES

Para las bombas eléctricas.

Calentadores instantáneos.

Equipos de purificación y filtración excepto consumibles.

Para soldadoras digitales modelos (SD), así como los equipos de presión constante, y balastos de lámparas UV.

Para compresores con motor eléctrico de 1 etapa, 2 etapas, scroll y tornillo y libres de aceite.

Sistema de Alimentación Ininterrumpida (UPS).

Arrancador directo para Motor.

#### 60 MESES

Para los tanques hidroneumáticos.

Para calentadores solares no presurizados.

#### 120 MESES

Para calentadores solares presurizados.

### PÓLIZA DE GARANTÍA

Código del equipo:

Lote de fabricación:

Modelo-Especificación  
y serie de manufactura:

Fecha

No. de servicio

Vo.Bo. Centro  
de servicio

Datos del distribuidor:

Fecha de venta:

**LA EMPRESA NO SE HACE RESPONSABLE DE LOS DAÑOS FÍSICOS O MATERIALES QUE SE DERIVEN DE LA FALLA DEL EQUIPO. PARA LA ADQUISICIÓN DE PARTES ORIGINALES ACUDA A UN CENTRO DE SERVICIO AUTORIZADO EVANS.**



Fabricado y/o distribuido por: Consorcio Valsi, S.A. de C.V.

Camino a Cóndor No.401, El Castillo, C.P. 45680, Tel. (52) 333•208•7400, RFC: CVA991008945 El Salto, Jalisco, México.

**Sucursales en México  
CDMX**

Tel. 55•5566•4314 | 55•5705•6779 | 55•5705•1846

**GUADALAJARA, JAL.**

Tel. 33•3668•2500 | 33•3668•2551  
ventas@evans.com.mx

**EXPORTACIONES**

33•3668•2560 | 33•3668•2557  
exportaciones@evans.com.mx

**SERVICIO**

Tel. 33•3668•2500 | 33•3668•2572  
servicio@evans.com.mx

**REFACCIONES**

Tel. 33•3668•2575  
syr@evans.com.mx

**MONTERREY, N.L.**

Tel. 81•8351•6912 | 81•8351•8478  
81•8331•9078 | 81•8331•5687

**HERMOSILLO, SON**

Tel. 662•435•1543 | 662•435•1553

**CULIACÁN, SIN.**

Tel. 66•7146•9329, 30, 31, 32

**PUEBLA, PUE.**

Tel. 22•2240•1798 | 22•2240•1962 | 22•2237•8975

**MÉRIDA, YUC.**

Tel. 99•9212•0955 | 99•9212•0956

**TORREÓN, COAH.**

Tel. 87•1793•8774 | 87•1204•2162

**QUERÉTARO, QRO.**

Tel. 44•2217•0601

**Sucursales en Colombia**

**CENTRO DE LOGÍSTICA Y DISTRIBUCIÓN YUMBO**

C 15 No.22-207 Bodega D1  
Tel. (57) 602•693•3470 | 602•693•3474

**CENTRO DE LOGÍSTICA Y DISTRIBUCIÓN, SERVICIO Y REFACCIONES BOGOTÁ**

Calle 17 No.27-67 Paloquemao  
Tel.(57) 601•370•7574 | 5010 | 5011

**BOGOTÁ PALOQUEMAO**

tiendabogota@evans.com.co  
Tel. 601•370•7574

**BOGOTÁ NORTE**

tiendabogotanorte@evans.com.co  
Tel. 601•637•7893 | 601•637•7894

**BOGOTÁ RICAURTE**

Calle 13 N 25 - 88  
tiendabogotaricaurte@evans.com.co

**CALI**

tiendacali@evans.com.co  
Tel. 602•485•4262 | 602•485•4364

**BARRANQUILLA**

tiendabarranquilla@evans.com.co  
Tel. 605•370•4880

**MEDELLÍN**

tiendamedellin@evans.com.co  
Tel. 604•448•6019



**VENTAS EN LÍNEA**

**MÉXICO**

800 00 EVANS

3 8 2 6 7  
contacto@evans.com.mx

evans.com.mx

**COLOMBIA**

01 8000 11 8094

PBX: (1)•322•5032  
contacto@evans.com.co

evans.com.co

LOCALIZA TU TIENDA  
tiendaevans.com  
33•2101•5555